

	<p><b>កាលិកបត្រស្រាវជ្រាវមនុស្សសាស្ត្រនិងវិទ្យាសាស្ត្រសង្គម</b>  <b>Cambodian Journal of Humanities and Social Sciences</b></p>	
<p>Website: <a href="https://cjhss-journal.com/">https://cjhss-journal.com/</a></p>		

**ប្រាសាទជួនអនក្នុងខេត្តពោធិ៍សាត់៖ ប្រវត្តិ រចនាបថ និង  
 រចនាសម្ព័ន្ធតាក់ព័ន្ធនឹងប្រាសាទ**

**Daun On Temple in Pursat Province: Historical Information, Styles  
 and Temple-related Infrastructure**

សួ ប៉ុណ្ណារ៉ាត់<sup>១</sup>, ផុន កសិកា<sup>២</sup>, តាកេត ស័កដា<sup>៣</sup>, យិន ពោ<sup>៤</sup>

- <sup>១</sup> វិទ្យាស្ថានមនុស្សសាស្ត្រនិងវិទ្យាសាស្ត្រសង្គមនៃរាជ្យបណ្ឌិត្យសភាកម្ពុជា  
 អ៊ីមែល៖ [ponnarath\\_rac@yahoo.com](mailto:ponnarath_rac@yahoo.com)
- <sup>២</sup> វិទ្យាស្ថានមនុស្សសាស្ត្រនិងវិទ្យាសាស្ត្រសង្គមនៃរាជ្យបណ្ឌិត្យសភាកម្ពុជា  
 អ៊ីមែល៖ [kaseka1975@yahoo.com](mailto:kaseka1975@yahoo.com)
- <sup>៣</sup> វិទ្យាស្ថានវប្បធម៌និងវិចិត្រសិល្បៈនៃរាជ្យបណ្ឌិត្យសភាកម្ពុជា  
 អ៊ីមែល៖ [sakdaks9999@gmail.com](mailto:sakdaks9999@gmail.com)
- <sup>៤</sup> វិទ្យាស្ថានមនុស្សសាស្ត្រនិងវិទ្យាសាស្ត្រសង្គមនៃរាជ្យបណ្ឌិត្យសភាកម្ពុជា  
 អ៊ីមែល៖ [yinpo9999@gmail.com](mailto:yinpo9999@gmail.com)

បានទទួល៖ ១២ សីហា ២០២២; ទទួលបោះពុម្ព៖ ១០ វិច្ឆិកា ២០២២; បោះពុម្ព៖ ៣០ ធ្នូ ២០២២

ទំនាក់ទំនង៖  [ponnarath\\_rac@yahoo.com](mailto:ponnarath_rac@yahoo.com)

**អាគតដ្ឋាន៖** សួ ប៉ុណ្ណារ៉ាត់, ផុន កសិកា, តាកេត ស័កដា, យិន ពោ. (២០២២). ប្រាសាទជួនអនក្នុងខេត្តពោធិ៍សាត់៖ ប្រវត្តិ រចនាបថ និងរចនាសម្ព័ន្ធតាក់ព័ន្ធនឹងប្រាសាទ, *កាលិកបត្រស្រាវជ្រាវមនុស្សសាស្ត្រនិងវិទ្យាសាស្ត្រសង្គម*, ១(២), ២២-៥៥.

**សង្ខេប**

កម្មវត្ថុនៃការស្រាវជ្រាវនេះជាប្រាសាទវត្តជួនអនដែលមានទីតាំងស្ថិតនៅក្នុងភូមិប្រាសាទ ឃុំរំលេច ស្រុកបាកាន ខេត្តពោធិ៍សាត់។ ការសិក្សាស្រាវជ្រាវនេះមានវត្ថុបំណងចំនួនពីរគឺ សិក្សាពីប្រវត្តិនិងរចនាបថរបស់ប្រាសាទជួនអន

និងសិក្សាពីស្ថានភាពរចនាសម្ព័ន្ធជុំវិញប្រាសាទដែលមានទំនាក់ទំនងជាមួយប្រាសាទ។ វិធីសាស្ត្រចម្រុះត្រូវបានប្រើប្រាស់ ដោយប្រើវិធីវិភាគតាមបែបបុរាណវត្ថុវិទ្យា ការសម្ភាស ការវិភាគរូបថតបានពីផ្កាយរណប និងការសិក្សាទៅលើឯកសារមានស្រាប់។ លទ្ធផលស្រាវជ្រាវបានបង្ហាញថា ការសាងសង់ប្រាសាទជូនអនយកលំនាំប្រហាក់ប្រហែលទៅនឹងការសាងសង់ប្រាសាទបុរាណនៅតំបន់អង្គរ ដោយមានគូទឹកបីជាន់ព័ទ្ធជុំវិញ និងបារាយណ៍ទឹកផងដែរ។ ទីតាំងប្រាសាទជូនអនបច្ចុប្បន្នអាចមិនមែនជាទីតាំងដើមនៃប្រាសាទនោះទេ ប៉ុន្តែគ្រាន់តែជាគំនររំលែកឬដែលគេបានប្រមូលមកដាក់គរលើគ្នា។ ផ្អែកទៅលើក្បាច់ចម្លាក់ដែលមាននៅលើសសរពេជ្រ ផ្តែរ ហោជាងចម្លាក់ចែង ស្លឹករកា មេទ្វារ បល្ល័ង្ក និងបំណែកផ្សេងៗទៀត គេអាចសន្និដ្ឋានបានថា ប្រាសាទនេះត្រូវបានសាងសង់ឡើងក្នុងសម័យអង្គរអំឡុងចន្លោះសតវត្សរ៍ទី១១ ដល់ទី១៣។ ក្បាច់ចម្លាក់របស់ប្រាសាទមានរូបសណ្ឋានដូចគ្នាទៅនឹងចម្លាក់ក្នុងរចនាបថបាយ័ន។ ទោះជាយ៉ាងនេះក្តី ការសន្និដ្ឋានឱ្យបានច្បាស់លាស់ពីរូបរាងប្រាសាទ និងពេលវេលាជាក់ស្តែង ឬរាជ្យក្សត្រាដែលសាងសង់ប្រាសាទនេះគឺពុំអាចធ្វើទៅបាន ដោយសារតួប្រាសាទទាំងមូលបានបាក់បែកខ្ទេចខ្ទី (ទំនងជាគំនរឬ) និងពុំឃើញមានផ្ទាំងសិលាចារឹកនៅសេសសល់ដើម្បីយកធ្វើជាសំអាងបាន។ លទ្ធផលនៃការសិក្សានេះ បានបង្ហាញថាទីតាំងវត្តប្រាសាទជូនអនគឺជាអតីតប្រាសាទមួយ ដោយសិក្សាស្រាវជ្រាវអំពីប្រវត្តិប្រាសាទជូនអនដែលពាក់ព័ន្ធនឹងសម័យកាលសាងសង់ប្រាសាទ, ប្រវត្តិសាស្ត្របញ្ជាក់ពីកាលវេលានៃការរុះរើប្រាសាទ, ការសាងសង់វត្ត។ ការសិក្សាក៏បង្ហាញដែរថា ប្រាសាទជូនអនត្រូវបានបំផ្លាញរចនាសម្ព័ន្ធប្រាសាទទាំងស្រុង បាត់បង់បរិទេសបុរាណវត្ថុវិទ្យា ដែលបង្ហាញអំពីសោកសៅនៃសំណង់ ស្ថាបត្យកម្ម ហើយដែលការបាត់នេះនឹងមិនអាចយកអ្វីមកជំនួសបាន។ ទោះយ៉ាងនេះក្តី អ្វីដែលបន្សល់ទុកនៅប្រាសាទជូនអនដល់បច្ចុប្បន្ន គួរត្រូវបានយកចិត្តទុកដាក់ថែរក្សាពីស្ថាប័នពាក់ព័ន្ធ ដើម្បីបុព្វហេតុអភិរក្សបេតិកភណ្ឌជាតិនៃកម្ពុជា។

**ពាក្យគន្លឹះ:** បុរាណវត្ថុវិទ្យា, បុរាណវត្ថុអចល័ត, វត្ថុសិល្បៈ, រចនាបថ, ទីតាំងភូមិសាស្ត្រ

**ABSTRACT**

The object of this study is Wat Daun On temple, located in Prasat village, Romlech commune, Bakan district, Pursat province. The objectives of this study were (1) to study the age and style of the temple and (2) to identify the temple-related physical infrastructures and their present conditions. Archeological method, in-depth interview, Google image analysis and secondary document study were used. It was found that the construction of the Wat Daun On temple followed Khmer traditions with three layers of moat and a Baray constructed around the area. The finding also revealed that present location of the temple may not be at its original site where it was constructed but rather a pile of stone collection. Based on the art and carving on top of temple, frontons, semi frontons, lintels, corner stones, finials, supporters, door frames, moonstones, and other stone fragments, it revealed that Daun On temple was constructed with Bayon style during Angkorean era. Studies also showed that Daun On temple structure was completely destroyed, the archeological site was lost, which the aesthetics of the architecture was lost, and this loss will be irreplaceable. However, what remains of the Daun On temple to this day should be taken good care by the relevant institutions and stakeholders for the cause of preserving the national heritage of Cambodia.

**KEYWORDS:** Archaeology, Archaeological feature, artifacts, style, geography

## ១. សេចក្តីផ្តើម

នៅក្នុងប្រទេសកម្ពុជា ការសិក្សាអំពីប្រវត្តិសាស្ត្រនៅមានការខ្វះចន្លោះច្រើន ហើយប្រវត្តិសាស្ត្រប្រទេសកម្ពុជា ត្រូវបានចងក្រង និងបែងចែកជាសម័យកាលផ្សេងៗ ដោយអ្នកស្រាវជ្រាវជាតិ និងអន្តរជាតិ នាតិកា ក៏ប៉ុន្តែឯកសារប្រវត្តិសាស្ត្រជាគោល ភាគច្រើនត្រូវបានស្រាវជ្រាវនិងចងក្រងដោយអ្នកស្រាវជ្រាវអន្តរជាតិ ដោយសរសេរជាភាសាខ្មែរ, បារាំង និង ភាសាអង់គ្លេស។ ការសិក្សាស្រាវជ្រាវប្រវត្តិសាស្ត្រនៅប្រទេសកម្ពុជាមានលក្ខណៈជាដុំៗ ផ្នែកៗ តាមតំបន់ និងទៅតាមគោលបំណងផ្សេងៗ ដោយមិនត្រូវបានស្រាវជ្រាវ និងចងក្រងឱ្យមានលក្ខណៈជាខ្សែសង្វាក់តាមពេលវេលា ជាប្រព័ន្ធ ពីដើមសម័យកាល (សម័យបុរេប្រវត្តិសាស្ត្រ) រហូតដល់សម័យបច្ចុប្បន្ននោះទេ។ ម្យ៉ាងទៀត ឯកសារទាំងនេះ ក៏ពុំបានភ្ជាប់នូវខ្លឹមសារដែលមានទាំងទិដ្ឋភាពវប្បធម៌ អារ្យធម៌ និងសង្គមខ្មែរមកជាមួយផងទេ។ ប្រវត្តិសាស្ត្រប្រទេសកម្ពុជាត្រូវបានលាតត្រដាងឡើងទៅតាមកម្រិតដែលអាចធ្វើទៅបាន ទៅតាមទិន្នន័យ ឬ ភស្តុតាងដែលរកបានជាក់ស្តែងដូចជាក្នុងសម័យបុរេប្រវត្តិសាស្ត្រនៃប្រទេសកម្ពុជា និងសម័យមុនអង្គរជាដើម ទោះបីអ្នកស្រាវជ្រាវប្រវត្តិសាស្ត្រ និងអ្នកពាក់ព័ន្ធ ដូចជាអ្នកស្រាវជ្រាវបុរាណវិទ្យា ជាតិពន្ធុវិទ្យាក៏កំពុងសិក្សាស្រាវជ្រាវជាហូរហែរហូតមកក៏ដោយ។

វប្បធម៌ និងប្រវត្តិសាស្ត្រគឺជាវិស័យពីរដែលពិបាកក្នុងការកាត់ផ្តាច់ឱ្យចេញពីគ្នាបាន ជាពិសេសការសិក្សាអំពីវប្បធម៌របស់មនុស្សជំនាន់មុន។ ការសិក្សាអំពីប្រវត្តិសាស្ត្រ គេតែងតែរំលេចនូវទិដ្ឋភាពវប្បធម៌ អារ្យធម៌របស់មនុស្សសង្គមមនុស្សទៅតាមសម័យកាលនានា (Pickering, 1997, p. 33)។ ដូចគ្នាដែរ បើកាលណាការសិក្សាអំពីវប្បធម៌ក្នុងសម័យកាលណាមួយ ឬ ការវិវត្តវប្បធម៌ នោះនឹងឆ្លុះបញ្ចាំងអំពីប្រវត្តិសាស្ត្រ ក៏ដូចជាការវិវត្តរបស់សង្គមផងដែរ។ ការសិក្សាអំពីវប្បធម៌ និងប្រវត្តិសាស្ត្រ ត្រូវការគ្នាទៅវិញទៅមក អំពីដំណើរការ លក្ខខណ្ឌ និងមូលដ្ឋាននៃការសន្ទនាដែលអាចកើតមាននៅក្នុងបរិបទវប្បធម៌ និងជុំវិញបរិបទប្រវត្តិសាស្ត្រ។

### ១.១. ការស្រាវជ្រាវអំពីប្រាសាទបុរាណ

ជាចំណែកមួយនៃវប្បធម៌ និងប្រវត្តិសាស្ត្ររបស់ជាតិ ការសិក្សាអំពីប្រាសាទបុរាណរបស់កម្ពុជា ហាក់ពុំសូវទទួលបានការយកចិត្តទុកដាក់ខ្លាំងនោះទេក្នុងចំណោមអ្នកស្រាវជ្រាវជាតិ។ ជាក់ស្តែង ការសិក្សាអំពីប្រាសាទបុរាណនៅប្រទេសកម្ពុជាបានចាប់ដំណើរការតាំងពីឆ្នាំ១៨៥០ ដោយជនជាតិបារាំង លោក Henri Mouhot ដែលលោកបានរៀបរាប់អំពីប្រាសាទអង្គរវត្ត ដែលជាលទ្ធផលធ្វើឱ្យមានការចាប់អារម្មណ៍ពីសំណាក់អ្នកស្រាវជ្រាវអន្តរជាតិ ហើយក៏នាំទៅដល់ការចាប់ផ្តើមសិក្សាអំពីប្រវត្តិសិល្បៈ និង សំណង់ប្រាសាទខ្មែរជាបន្តបន្ទាប់ (Stark, 2001, pp. 238-249) ។ កិច្ចការស្រាវជ្រាវទាំងនោះមានលក្ខណៈប្រវត្តិសិល្បៈ ស្ថាបត្យកម្ម និង បុរេប្រវត្តិសាស្ត្រ ហើយការស្រាវជ្រាវទាំងនោះក៏បានបើកផ្លូវឱ្យមានការសិក្សាស្រាវជ្រាវរបស់សាលាចុងបូព៌ា អំពីប្រវត្តិសិល្បៈ និងសំណង់ប្រាសាទបុរាណរបស់ខ្មែរជាច្រើន និងឈានទៅដល់ការបង្កើតនូវសកម្មភាពជួសជុលប្រាសាទមួយចំនួនផងដែរនៅក្នុងតំបន់អង្គរ (ផុន, ២០១៨,

<sup>១</sup> គួរបញ្ជាក់ថា ការសរសេរប្រវត្តិសាស្ត្រមានវិធី និងរបៀបច្រើន អាស្រ័យតាមគោលបំណងរបស់អ្នកប្រវត្តិវិទ្យា ដោយអ្នកខ្លះសរសេររៀបរាប់ពីលំដាប់ព្រឹត្តិការណ៍ មូលហេតុ និងផលប៉ះពាល់នៃព្រឹត្តិការណ៍ អ្នកខ្លះសរសេរពន្យល់ពីទំនាក់ទំនងដែលបណ្តាលឱ្យកើតមានព្រឹត្តិការណ៍ដោយផ្សារភ្ជាប់រវាងហេតុការណ៍ជាតិ និងអន្តរជាតិជាដើម។ អ្នកខ្លះទៀត សរសេរឯកសារប្រវត្តិសាស្ត្រដោយរំលេចនូវទិដ្ឋភាពច្រើនបញ្ចូលគ្នា ដូចជាព្រឹត្តិការណ៍នយោបាយ វប្បធម៌ អារ្យធម៌ និងអប់រំជាដើម។

ទំ. ៨-១១)។ បន្ទាប់មក លោក Etienne Aymonier បានធ្វើការសិក្សា និងចុះបញ្ជីប្រាសាទបុរាណខ្មែរ ព្រមទាំងផ្ទាំងសិលាចារឹកនៅទូទាំងប្រទេសកម្ពុជា (Aymonier 1900: Volume I, Volume II and Volume III)។ បន្ថែមពីលើនេះ Lajonquière (1902: Tome I, Tome II and Tome III) ក៏បានសិក្សា និងចុះបញ្ជីប្រាសាទនិងសិលាចារឹក នៅតាមគ្រប់បណ្តាខេត្តក្នុងប្រទេសកម្ពុជាផងដែរ។ លទ្ធផលនៃការសិក្សាទាំងនេះ គឺជាឯកសារគោលចម្បងយ៉ាងសំខាន់ដែលបានរៀបរាប់អំពីស្ថានភាពនៃប្រាសាទបុរាណខ្មែរ។

បន្ទាប់ពីបង្កើតសាលាបារាំងចុងបូព៌ា នៅដើមសតវត្សរ៍ទី២០ ការសិក្សាស្រាវជ្រាវប្រាសាទកាន់តែមានសកម្មភាពផុសផុលឡើងជាលំដាប់។ ជាក់ស្តែង នៅឆ្នាំ១៩៥១ សាលាបារាំងចុងបូព៌ាបានសិក្សាស្រាវជ្រាវប្រាសាទចំនួន១២៥៦ ដែលក្នុងនោះ ប្រាសាទចំនួន៧៨០ ស្ថិតក្នុងប្រទេសកម្ពុជា ៤០១ ស្ថិតក្នុងប្រទេសវៀតណាម និង ប្រាសាទចំនួន ៧៥ ស្ថិតនៅក្នុងប្រទេសឡាវ (Stark, 2001, p. 245)។ បន្ទាប់ពីមហាវិទ្យាល័យបុរាណវិទ្យា នៃសាកលវិទ្យាល័យភូមិន្ទវិចិត្រសិល្បៈ បានចាប់បើកបណ្តុះបណ្តាលនិស្សិតជំនាញបុរាណវិទ្យា ការសិក្សាប្រាសាទមានការកើនឡើងច្រើនជាងមុន និងបានបន្តរហូតមកដល់បច្ចុប្បន្ន។ ស្ថាប័នជាតិជាច្រើន មានដូចជាក្រសួងវប្បធម៌និងវិចិត្រសិល្បៈ, អាជ្ញាធរជាតិអប្សរា, អាជ្ញាធរជាតិព្រះវិហារ, អាជ្ញាធរជាតិសំបូរព្រៃគុក និងរាជ្យបណ្ឌិត្យសភាកម្ពុជាជាដើម បាននឹងកំពុងរួមចំណែកយ៉ាងសកម្មក្នុងការសិក្សាស្រាវជ្រាវអំពីប្រាសាទនានាក្នុងប្រទេសកម្ពុជា។

**១.២. ទិដ្ឋភាពទូទៅនៃប្រាសាទបុរាណក្នុងប្រទេសកម្ពុជា**

ប្រាសាទបុរាណខ្មែរបានចាប់ផ្តើមកសាងឡើងនៅចុងសតវត្សរ៍ទី៥ រហូតដល់សតវត្សរ៍ទី១៤ សម្រាប់គោរពឧទ្ទិសដល់ព្រះទាំងឡាយក្នុងសាសនាហិណ្ឌូ និងពុទ្ធសាសនាដែរ។ សំណង់ប្រាសាទបានសាងសង់ឡើងពីវត្តធាតុច្រើនប្រភេទដូចជាឥដ្ឋ ថ្មភក់ ថ្មបាយក្រៀម និងថ្មបាសាល់ខ្លះដែរ។ សំណង់ប្រាសាទក៏មានការវិវត្តប្រែប្រួលទៅតាមសម័យកាល និងទៅតាមរាជ្យស្តេចដែលបានសោយរាជ្យនៅជំនាន់នោះផងដែរ។ ដោយមានការប្រែប្រួលបែបនេះ ទើបអ្នកស្រាវជ្រាវជនជាតិបារាំង លោកស្រី Gilberte de Coral-Rémusat, Rémusat (1951) អាចសិក្សានិងបែងចែកសំណង់ប្រាសាទបុរាណខ្មែរទៅតាមរចនាបថ គឺរាប់ពីរចនាបថភ្នំដា, រចនាបថសំបូរព្រៃគុក, រចនាបថព្រៃក្មេង, រចនាបថកំពង់ព្រះ, រចនាបថគូលេន, រចនាបថព្រះគោ, រចនាបថបាខែង, រចនាបថកោះកេរ, រចនាបថបន្ទាយស្រី, រចនាបថឃ្នាំង, រចនាបថបាពួន, រចនាបថអង្គរវត្ត និង រចនាបថបាយ័ន។ ក្នុងរចនាបថនីមួយៗ មានការកំណត់ក្បាច់ចម្លាក់លើប្រាសាទ, ចម្លាក់ផ្តែរ, ហោជាង, សសរពេជ្រ, សសរផ្កាប, រូបរាងប្រាសាទ, ប្លង់ប្រាសាទ, ក៏ដូចជាគូទឹក និងបារាយណ៍ទឹកជាដើម។ ក្បាច់ចម្លាក់នៅជាប់បដិមា មានដូចជាសម្លៀកបំពាក់ (សំពត់), ក្នុងសក់, មកុដ ក៏ពាក់ព័ន្ធនឹងការចែករចនាបថ ផងដែរ។

យោងតាមនាយកដ្ឋានគាំពារនិងអភិរក្សសំណង់បុរាណនៃអគ្គនាយកដ្ឋានបេតិកភណ្ឌ នៃក្រសួងវប្បធម៌និងវិចិត្រសិល្បៈ បានបង្ហាញថា ប្រាសាទបុរាណនៅក្នុងប្រទេសកម្ពុជាមានចំនួនសរុបប្រមាណ១៦៧<sup>២</sup> (មិនរាប់បញ្ចូល

<sup>២</sup> ចំនួនប្រាសាទចំនួន១៦៧ គឺជាកូលេខដែលមិនទាន់បានបញ្ចូលទិន្នន័យពីបណ្តាខេត្តខ្លះៗ ឧទាហរណ៍ នៅខេត្តឧត្តមានជ័យមានប្រាសាទដែលមានរូបរាងច្រើនគួរសមដែរ។ ដូចមានក្នុងទិន្នន័យរបស់លោក ផុន កសិកា ឆ្នាំ២០១២ រកឃើញប្រាសាទនៅមានរូបរាងចំនួន២១ ប្រាសាទ ក្នុងស្រុកត្រពាំងប្រាសាទ ខេត្តឧត្តមានជ័យ។ ប្រាសាទដែលរកឃើញនោះ ភាគច្រើនមិនមានក្នុងបញ្ជីបែងចែកប្រាសាទរបស់ក្រសួង

ប្រាសាទក្នុងតំបន់អង្គរ) និងស្ថានបុរាណចំនួន២២ (នាយកដ្ឋានគាំពារនិងអភិរក្សសំណង់បុរាណ, ២០២០) ដែលសំណង់ប្រាសាទ ចេនាបថ និងវត្តធាតុដើមដែលយកមកសាងសង់ប្រាសាទទាំងនោះ ក៏មានភាពខុសប្លែកគ្នាទៅតាមសម័យកាលផងដែរ។ ប្រាសាទខ្លះសាងសង់ពីឥដ្ឋ<sup>៧</sup> ប្រាសាទខ្លះសង់ពីថ្មបាយក្រៀម<sup>៨</sup> ប្រាសាទខ្លះទៀតសាងសង់ពីថ្មភក់<sup>៩</sup>។

រូបភាពទី១

ប្រាសាទហាន់ជ័យ សង់អំពីថ្មបាសាល់ ក្នុងខេត្តកំពង់ចាម



រូបភាពទី២

ប្រាសាទបន្ទាយព្រៃនគរ សង់ពីឥដ្ឋ (ស.វ. ទី៧) ខេត្តកំពង់ចាម



រូបភាពទី៣

ប្រាសាទត្រពាំងប្រាសាទខាងជើង សង់ពីឥដ្ឋ (ស.ត. ទី១០) ខេត្តឧត្តរមានជ័យ



វប្បធម៌និងវិចិត្រសិល្បៈនៅឡើយទេ (សូមអាន៖ ផុន កសិកា (២០១២) ប្រាសាទរកឃើញថ្មី និងការធ្វើផែនទីស្ថានីយបុរាណ នៅស្រុកត្រពាំងប្រាសាទ ខេត្តឧត្តរមានជ័យ, រាជ្យបណ្ឌិត្យសភាកម្ពុជា និង ផុន កសិកា (២០១០) ប្រាសាទត្រពាំងប្រាសាទ, រាជ្យបណ្ឌិត្យសភាកម្ពុជា)។

<sup>៧</sup> ជាទូទៅ ប្រាសាទសង់ពីឥដ្ឋច្រើនសង់ក្នុងសម័យមុនអង្គរ និងបន្តដល់សម័យអង្គរខ្លះដែរ គឺចាប់ពីសតវត្សរ៍ទី៦ ដល់សតវត្សរ៍ទី១១។

<sup>៨</sup> ប្រាសាទដែលសាងសង់ដោយថ្មបាយក្រៀមច្រើនតែនៅក្នុងសម័យអង្គរ មានដូចជាប្រាសាទរកជំនីងក្នុងខេត្តកណ្តាល, ប្រាសាទគុកនគរ ក្នុងខេត្តកំពង់ធំ, ប្រាសាទភ្នំដា ក្នុងខេត្តតាកែវ, ប្រាសាទក្រពាំងឈូក ក្នុងខេត្តព្រះវិហារ, ប្រាសាទត្រពាំងប្រាសាទខាងជើង ក្នុងខេត្តឧត្តរមានជ័យ ។ល។ ប្រាសាទសង់ពីថ្មបាយក្រៀមមិនសូវសម្បូរទេ។

<sup>៩</sup> ប្រាសាទដែលសាងសង់ដោយថ្មភក់ច្រើនតែនៅក្នុងសម័យអង្គរ ហើយមានច្រើន ជាពិសេសចាប់ពីសតវត្សរ៍ទី១០ ដល់សតវត្សរ៍ទី១៤។

រូបភាពទី៤

ប្រាសាទត្រពាំងប្រាសាទខាងជើង សង់ពីថ្មបាយក្រៀម (ស.វ. ទី ១៣) ស្ថិតក្នុងស្រុកត្រពាំងប្រាសាទ ខេត្តឧត្តរមានជ័យ



រូបភាពទី៥

ប្រាសាទបាយ័ន សង់ពីថ្មភក់ (ស.វ. ១៣) ស្ថិតក្នុងតំបន់អង្គរ ខេត្តសៀមរាប



ប្រាសាទបុរាណខ្មែរច្រើនសាងសង់ដោយមានគូទឹកព័ទ្ធជុំវិញ ព្រោះគូទឹកតំណាងឱ្យមហាសមុទ្រ ចំណែកប្រាសាទគឺជាតំណាងឱ្យភ្នំមេរុ ដែលជាលំនៅដ្ឋានរបស់ទេវទាំងឡាយក្នុងលទ្ធិព្រហ្មញ្ញសាសនា ដែលភ្នំនោះព័ទ្ធជុំវិញដោយមហាសមុទ្រ (Polkinghorne, 2008, pp. 65-88)។

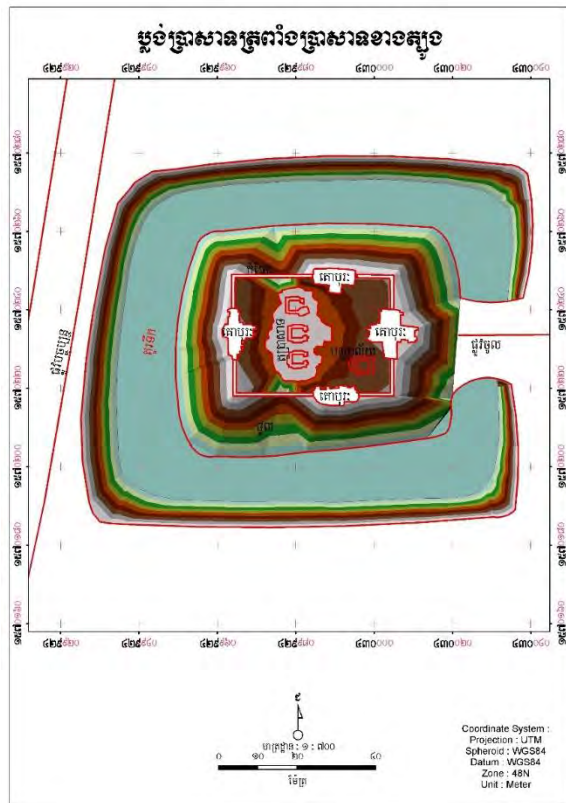
រូបភាពទី៦

ប្រាសាទត្រពាំងប្រាសាទខាងត្បូង និងគូទឹកជុំវិញ



រូបភាពទី៧

ប្លង់ប្រាសាទត្រពាំងប្រាសាទខាងត្បូង បង្ហាញពីគូទឹកជុំវិញ

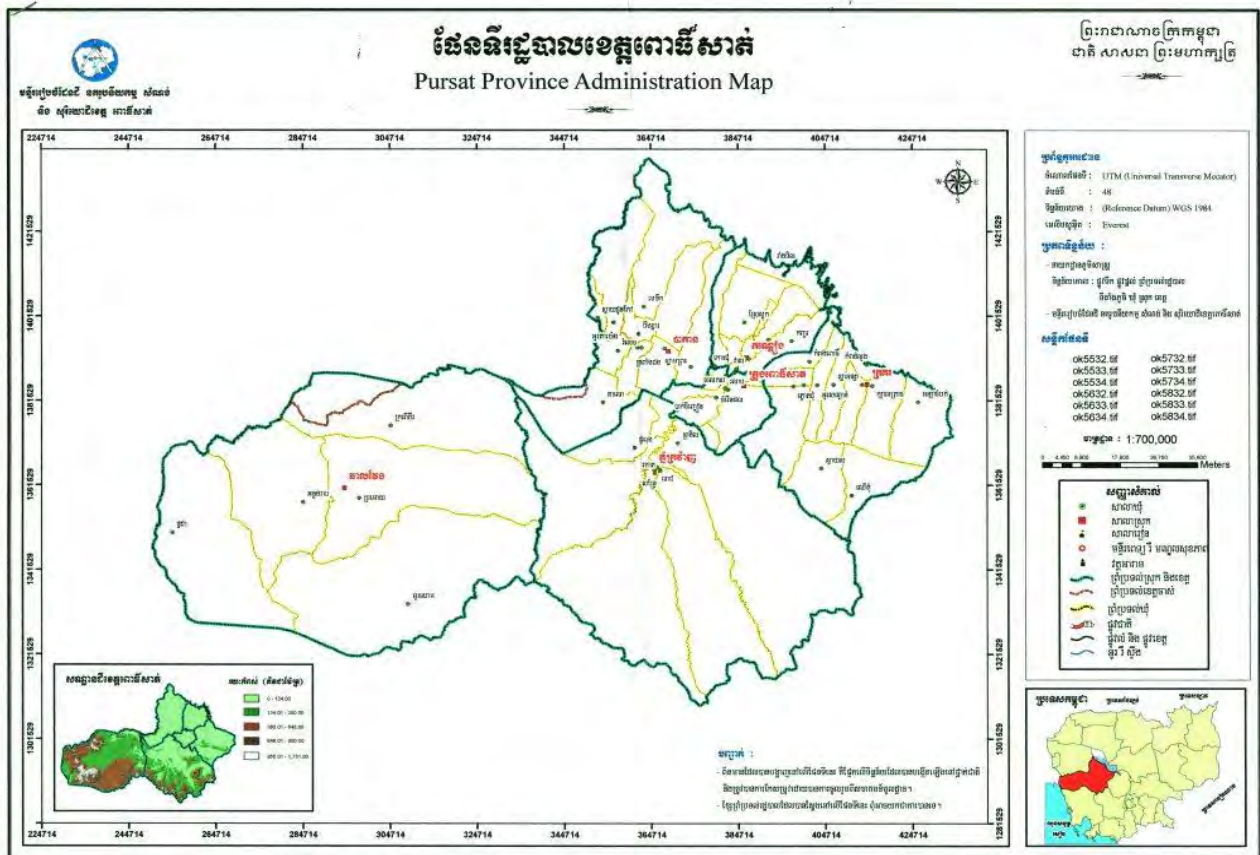


**១.៣- ទីតាំងភូមិសាស្ត្រនៃការស្រាវជ្រាវ**

ប្រាសាទដូនអនស្ថិតនៅក្នុងភូមិប្រាសាទ ឃុំរំលេច ស្រុកបាកាន ខេត្តពោធិ៍សាត់។ ប្រាសាទនេះស្ថិតក្នុងបរិវេណវត្តឈ្មោះ «ដូនអន»។ ប្រាសាទវត្តដូនអនស្ថិតនៅត្រើយខាងលិចស្ទឹងអូរតាប៉ោង គិតចាប់ពីវត្តបឹងខ្នារមានចម្ងាយ៤ គីឡូម៉ែត្រ ស្ថិតនៅជ្រុងនិរតីនៃផ្លូវជាតិលេខ៥ (ក្រសួងវប្បធម៌និងវិចិត្រសិល្បៈ, ២០០៧)។ ប្រាសាទនេះស្ថិតនៅភាគនិរតីនៃបឹងទន្លេសាប ចម្ងាយប្រហែល៤០គីឡូម៉ែត្រពីបឹងទន្លេសាប។ តំបន់នេះមានប្រភពទឹកមួយខ្សែមានឈ្មោះថា អូរតាប៉ោង ឬ អូររំលេច<sup>៦</sup> អាស្រ័យទៅលើទីតាំងភូមិសាស្ត្រជាក់ស្តែងនៃភូមិ ឃុំរបស់ប្រជាពលរដ្ឋក្នុងតំបន់នោះ។ អូរតាប៉ោង ឬ អូររំលេចមានប្រភពពីស្ទឹងពោធិ៍សាត់ ហើយហូរចាក់ចូលបឹងទន្លេសាប ដែលអូរនេះជាប្រភពទឹកដ៏សំខាន់សម្រាប់ប្រជាពលរដ្ឋរស់នៅក្នុងតំបន់។ ស្ទឹងពោធិ៍សាត់មានប្រភពពីភ្នំក្រវ៉ាញភាគខាងកើត មានចម្ងាយ១៥០ គីឡូម៉ែត្រគិតចាប់ពីភ្នំក្រវ៉ាញដល់បឹងទន្លេសាប។ ប្រជាពលរដ្ឋដែលរស់នៅជិតក្បែរស្ទឹងអាចប្រកបមុខរបរនេសាទត្រីចំណែកឯអ្នកនៅឆ្ងាយពីស្ទឹងអាចប្រកបមុខរបរធ្វើស្រែបាន ដោយការទាញយកអត្ថប្រយោជន៍ពីស្ទឹងមួយនេះ។

រូបភាពទី៨

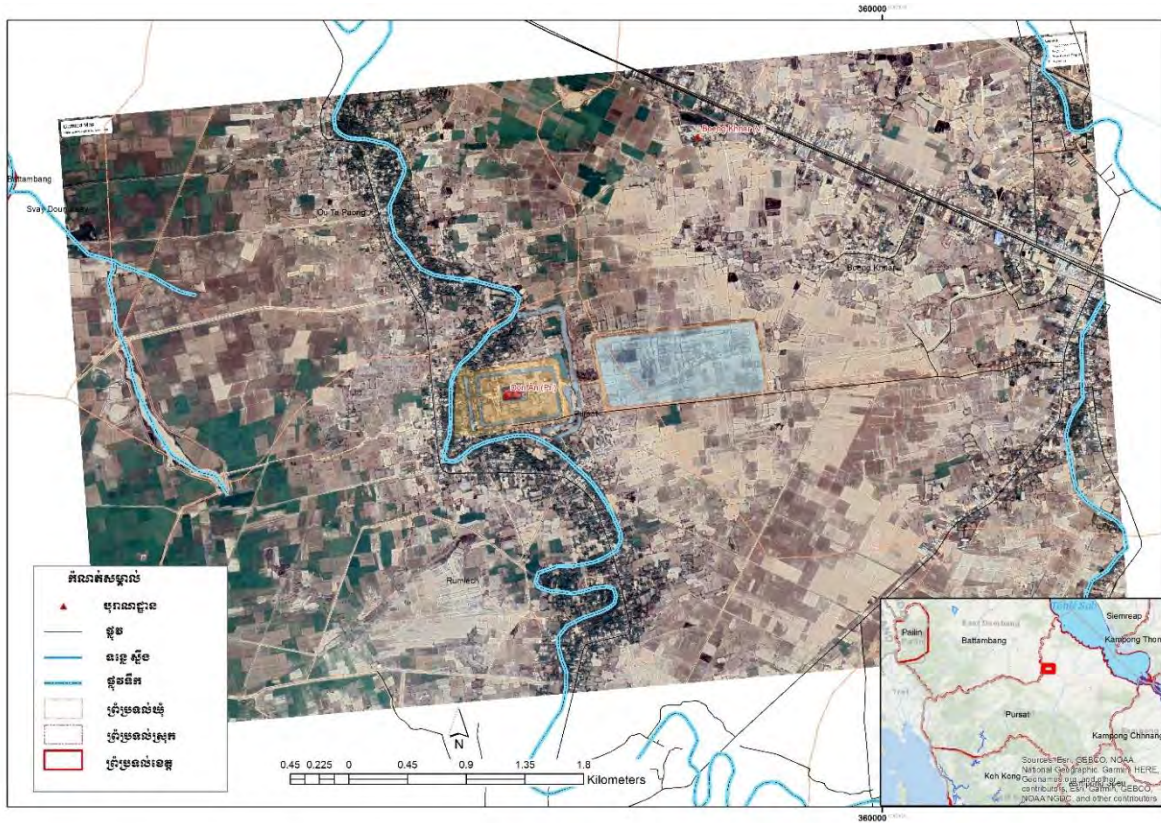
ផែនទីខេត្តពោធិ៍សាត់ (ប្រភព៖ មន្ទីររៀបចំផែនទី នគរូបនីយកម្ម សំណង់ និងសុរិយោដី ខេត្តពោធិ៍សាត់)



<sup>៦</sup> គួបញ្ជាក់ថា អូរនេះជាអូរតែមួយទេ ក៏ប៉ុន្តែអ្នកស្រុកនៅទីនោះហៅឈ្មោះផ្សេងគ្នាអាស្រ័យទៅតាមទីតាំងភូមិ ឬឃុំ ឬភូមិ ឃុំជាក់ស្តែងក្នុងតំបន់នេះ។ ការហៅឈ្មោះច្រើន ចំពោះប្រភពទឹកតែមួយបែបនេះ មានលក្ខណៈប្រហាក់ប្រហែលគ្នាទៅនឹងតំបន់ផ្សេងទៀតនៅក្នុងប្រទេសកម្ពុជាដែរ ជាឧទាហរណ៍ ប្រព័ន្ធអូរនៅតំបន់លង្វែក ក៏ត្រូវបានប្រជាពលរដ្ឋហៅឈ្មោះផ្សេងគ្នា អាស្រ័យលើទីតាំងភូមិ ឃុំជាក់ស្តែង។

រូបភាពទី១

ផែនទីតំបន់ប្រាសាទដូនអន បង្ហាញពីអូររំលេច (ផលិតដោយ៖ ឡេង សត្យា)



១.៣. ចំណោមបញ្ហា

ក្នុងការសិក្សាស្រាវជ្រាវអំពីប្រាសាទបុរាណក្នុងប្រទេសកម្ពុជា គេតែងផ្ទៀងផ្ទាត់ទិន្នន័យជាមួយសៀវភៅចុះបញ្ជីប្រាសាទរបស់លោក Aymonier និង លោក Delajonquière ដែលបានសិក្សាស្រាវជ្រាវចុះបញ្ជីប្រាសាទនៅទូទាំងប្រទេសកម្ពុជា។ លោក Aymonier (1900, pp. 227-230) បានសរសេររៀបរាប់អំពីប្រាសាទ និង ទីដ្ឋានបុរាណខ្លះៗក្នុងខេត្តពោធិ៍សាត់។ ក្នុងសេចក្តីមួយលោករៀបរាប់ថា មានបន្ទាយឈ្មោះ «ដូនអន» ស្ថិតនៅភាគខាងលិចស្ថានីយកំពែង។ សេចក្តីរៀបរាប់នេះមិនបានបង្ហាញអំពីការពិពណ៌នាលម្អិត ឬបង្ហាញទីតាំង ឬមានរូបភាពពីប្រាសាទដូនអននោះទេ។ ទោះយ៉ាងណា នៅក្នុងសេចក្តីរៀបរាប់នោះ Aymonier (1900, p. 230) បានបង្ហាញថា «មានប្រាសាទមួយដែលមានគួរប្រាសាទមិនសូវសំខាន់ ស្ថិតក្នុងបន្ទាយដូនអន»។ ចំណែកលោក Lajonquière (1902, pp. 396-7) ដែលជាអ្នកស្រាវជ្រាវរុករកប្រាសាទនៅតាមបណ្តាខេត្តទូទាំងប្រទេសកម្ពុជា ក្នុងនោះក៏មានខេត្តពោធិ៍សាត់មួយផងដែរ ក៏ប៉ុន្តែលោក Lajonquière ពុំបានសរសេររៀបរាប់អំពីប្រាសាទដូនអននោះទេ។ តាមរយៈប្រកាសព័ត៌មានលើលោក Aymonier និង លោក Delajonquière យើងមិនមានទិន្នន័យជាក់ស្តែងពីប្រាសាទដូនអនសោះឡើយ។ បើទោះជាលោក Aymonier បានលើកឡើងខ្លះៗអំពីប្រាសាទក្នុងបន្ទាយដូនអនក្តី តែយើងពុំឃើញមានការសរសេរពីប្រាសាទសោះឡើយ ឬអាចថាលោក Aymonier ប្រហែលជាពុំបានទៅដល់ទីតាំងផ្ទាល់នៃប្រាសាទក្នុងតំបន់បន្ទាយដូនអននោះក៏បាន។



នៅឆ្នាំ២០០៣ សាលាបារាំងចុងបូព៌ា សហការជាមួយក្រសួងវប្បធម៌និងវិចិត្រសិល្បៈ បានចុះសិក្សាប្រាសាទ នៅទូទាំងប្រទេស រួមទាំងប្រាសាទនៅក្នុងខេត្តពោធិ៍សាត់ដែរ។ លទ្ធផលស្រាវជ្រាវនោះក៏បានបង្ហាញពីប្រាសាទវត្តដូន អនថា <...ក្នុងកំពែងទីមួយមានតួកណ្តាលមួយ និងតួខាងត្បូងមួយ ព្រមទាំងខ្លោងទ្វារថ្មបាយក្រៀមនៅខាងលិច...> (ក្រសួងវប្បធម៌និងវិចិត្រសិល្បៈ, ២០០៧)។ សេចក្តីដែលរៀបរាប់ក្នុងឯកសារខាងលើ មានន័យថា ក្នុងឆ្នាំ២០០៣ ប្រាសាទដូនអននៅមានរូបរាងនៅឡើយ គឺមានតួប្រាសាទ និង ខ្លោងទ្វារ ក៏ប៉ុន្តែ ព្រះសង្ឃ អាចារ្យវត្ត និង គណៈ កម្មការនៅវត្តប្រាសាទដូនអន បានប្រាប់ថា ប្រាសាទនេះត្រូវបំផ្លាញនៅសម័យខ្មែរក្រហម<sup>៧</sup>។

តាមរយៈការសិក្សាទៅលើឯកសារស្រាវជ្រាវនានាដែលមាន ក៏ដូចជាតាមរយៈការពិភាក្សាជំហានបឋមជាមួយ ព្រះតេជគុណ ឌិត គួយ និង លោកតា ស៊ុប សួម យើងអាចធ្វើការកំណត់បានថា រហូតមកដល់ពេលនេះ ពុំទាន់មាន ការសិក្សាស្រាវជ្រាវលម្អិតនៅឡើយទេអំពីប្រាសាទដូនអន។ កន្លងមក មិនទាន់មានការសិក្សាពីអ្នកស្រាវជ្រាវប្រវត្តិសាស្ត្រ ឬ អ្នកជំនាញបុរាណវិទ្យា និងសូម្បីអ្នកជំនាញនៅមន្ទីរវប្បធម៌និងវិចិត្រសិល្បៈខេត្តពោធិ៍សាត់ ក៏មិនបានធ្វើការ សិក្សាស្រាវជ្រាវចងក្រងនៅឡើយទេ<sup>៨</sup> អំពីប្រាសាទដូនអននេះ។ ចំណោទបញ្ហាខាងលើនេះ បានជំរុញឱ្យប្រាសាទវត្ត ដូនអនគួរតែជាកម្មវត្ថុ ដែលត្រូវមានការសិក្សាស្រាវជ្រាវឱ្យបានលម្អិតរួមគ្នាមួយ ដោយផ្អែកលើទិដ្ឋភាពផ្សេងៗដូចជា ទិដ្ឋភាពបុរាណវិទ្យា ប្រវត្តិសាស្ត្រ និងជាតិពន្ធុវិទ្យាជាដើម។

**១.៤. វត្តបំណងប្រាសាទប្រាសាទ**

កម្មវត្ថុនៃការសិក្សានេះផ្តោតទៅលើប្រាសាទដូនអននៅក្នុងខេត្តពោធិ៍សាត់ ដោយការសិក្សាស្រាវជ្រាវនេះ មាន វត្ថុបំណងចំនួន២ដូចខាងក្រោម៖

- ⇒ សិក្សាអំពីប្រវត្តិនិងរចនាបថចម្លាក់ប្រាសាទដូនអនដោយផ្សារភ្ជាប់ជាមួយនឹងកត្តាប្រវត្តិសាស្ត្រ និងវប្បធម៌
- ⇒ សិក្សាអំពីស្ថានភាពរចនាសម្ព័ន្ធនានាដែលពាក់ព័ន្ធនឹងប្រាសាទដូនអន

ជាមួយនឹងវត្ថុបំណងខាងលើនេះ ការសិក្សានេះក៏នឹងរំលេចផងដែរអំពីសក្តានុពលរបស់ប្រាសាទដូនអន សម្រាប់វិស័យទេសចរណ៍ក្នុងខេត្តពោធិ៍សាត់។

**២. វិស័យស្រាវជ្រាវ**

**២.១. វិស័យស្រាវជ្រាវបុរាណវិទ្យា**

ការសិក្សានេះប្រើប្រាស់វិធីស្រាវជ្រាវបែបចម្រុះក្នុងវិស័យមនុស្សសាស្ត្រ និងវិទ្យាសាស្ត្រសង្គម វិស័យបុរាណវិទ្យា បូកជាមួយនឹងការវិភាគទៅលើរូបភាពទីតាំងជាក់ស្តែងដែលទទួលបានពីផ្កាយរណប។

<sup>៧</sup> លទ្ធផលបានមកពីការសម្ភាស និងសំណួរសំណាលជាមួយព្រះតេជគុណ ឌិត គួយ និង លោកតា ស៊ុប សួម ដែលជាម្ចាស់ស្រុករស់នៅក្នុងភូមិ ឃុំនេះតាំងពីដើមរៀងមក។  
<sup>៨</sup> មន្ទីរវប្បធម៌និងវិចិត្រសិល្បៈខេត្តពោធិ៍សាត់ទើបបានធ្វើបច្ចុប្បន្នភាពស្ថានីយបុរាណក្នុងខេត្ត ដែលក្នុងនោះក៏បានបញ្ចូលឈ្មោះប្រាសាទវត្តដូន អនក្នុងបញ្ជីបេតិកភណ្ឌនោះដែរ ក៏ប៉ុន្តែការសិក្សាលម្អិត មិនត្រូវបានធ្វើនៅឡើយទេ។

**ក) វិធីស្រាវជ្រាវ**

ដំណើរការ និងសេចក្តីលម្អិតនៃវិធីនីមួយៗដែលបានប្រើប្រាស់នៅក្នុងការសិក្សានេះមានដូចខាងក្រោម៖

**ក) សិក្សានិងវិភាគតាមបែបបុរាណវត្ថុវិទ្យា (Archaeological Investigation)**

ការសិក្សាតាមវិធីនេះ គឺការចុះសិក្សាដល់ទីតាំងផ្ទាល់ ដោយពិនិត្យមើលស្ថានភាពជាក់ស្តែងនៃស្ថានីយបុរាណ និងវត្ថុនានាដែលមានទីតាំង ព្រមទាំងបុរាណវត្ថុអចល័ត ( features ) មានដូចជាសំណង់ប្រាសាទ បារាយណ៍ គូទឹក ទំនប់គូទឹក ព្រមទាំងស្ថានភាពបរិស្ថានជុំវិញ។ កិច្ចការនេះក៏មានការចតយករូបភាពជាក់ស្តែងអំពីស្ថានីយ បុរាណវត្ថុ បុរាណវត្ថុអចល័ត ក៏ដូចជាបរិស្ថានជុំវិញ និងការធ្វើផែនទីដោយប្រើឧបករណ៍ GPS ដើម្បីកត់ត្រាទីតាំងស្ថានីយផងដែរ។ ការសិក្សា និងវិភាគទៅលើរចនាបថ ក្បាច់ចម្លាក់លើសំណង់បង្អួចប្រាសាទ ក៏ដូចជាចម្លាក់ផ្សេងៗនៅលើថ្ម ប្រាសាទក៏ត្រូវបានសិក្សាយ៉ាងលម្អិតផងដែរ។

**ខ) វិធីវិភាគរូបភាពផ្កាយរណប (Google Earth)**

ការសិក្សាវិភាគទៅលើរូបភាពផ្កាយរណបធ្វើឡើងដើម្បីសិក្សាអំពីបុរាណវត្ថុអចល័តនៅជុំវិញប្រាសាទមានដូចជា គូប្រាសាទ ប្រព័ន្ធធារាសាស្ត្រ ស្ទឹង ព្រែក និងទន្លេជាដើម។ មួយវិញទៀត រូបភាពផ្កាយរណបក៏បានផ្តល់ទិន្នន័យពាក់ព័ន្ធនឹងទំហំ វិមាត្រនៃរចនាសម្ព័ន្ធនានាដែលមានដូចជាគូទឹក និងបារាយណ៍ជាដើម។

**គ) វិធីសម្ភាស**

ការប្រមូលទិន្នន័យតាមរយៈការសម្ភាសនេះ ធ្វើឡើងក្នុងទម្រង់ សម្ភាសជាលក្ខណៈបុគ្គល និងការពិភាក្សាជាក្រុម ជាមួយព្រះសង្ឃ អាចារ្យវត្ត ចាស់ទុំក្នុងភូមិ ទាក់ទងនឹងប្រវត្តិសាស្ត្រក្នុងតំបន់ ពិសេសប្រវត្តិទាក់ទងនឹងប្រាសាទដូនអន។ ការសម្ភាសធ្វើឡើងដោយប្រើបញ្ជីសំណួរដែលមានសំណួរគន្លឹះមួយចំនួនដែលបានរៀបចំទុកជាមុន។

**ឃ) ការសិក្សាឯកសារមានស្រាប់**

សិក្សាឯកសារមានស្រាប់ ធ្វើឡើងក្នុងគោលបំណងសិក្សាប្រៀបធៀបរចនាបថរបស់ប្រាសាទដូនអន ( សំណង់ប្រាសាទ ផ្តែរ ហោជាង វត្តសិល្បៈនានាដែលមាននៅប្រាសាទដូនអន ) ជាមួយនឹងរចនាបថដែលបានសិក្សា និងកត់ត្រារួចហើយទាក់ទងនឹងប្រាសាទនានាក្នុងតំបន់អង្គរ ខេត្តសៀមរាប, ក្នុងខេត្តកំពង់ចាម និង ខេត្តតាកែវជាដើម។ ការសិក្សាប្រៀបធៀបនេះ ក៏ធ្វើឡើងក្នុងគោលបំណងប៉ាន់ស្មានពីអាយុកាលនៃការសាងសង់ប្រាសាទដូនអននេះផងដែរ។

**ខ) ដំណាក់កាលប្រមូលទិន្នន័យ**

ការប្រមូលទិន្នន័យសម្រាប់ការស្រាវជ្រាវនេះ ត្រូវបានធ្វើឡើងជាបីដំណាក់កាលដូចខាងក្រោម៖

**១) ដំណាក់កាលទី១៖**

ការប្រមូលទិន្នន័យក្នុងដំណាក់កាលដំបូងនេះគឺធ្វើឡើងតាមរយៈការសម្ភាសដោយផ្ទាល់ជាមួយព្រះសង្ឃ អាចារ្យវត្ត និងចាស់ទុំក្នុងភូមិ ដែលមានការយល់ដឹងនិងចងចាំច្រើនទាក់ទងនឹងរឿងប្រវត្តិសាស្ត្រ ភូមិសាស្ត្រ ឈ្មោះទីតាំងឈ្មោះប្រព័ន្ធទឹក ( ឈ្មោះអូរ, គូទឹក, បារាយណ៍, ព្រែកជីក ... ) ក៏ដូចជាប្រព័ន្ធធារាសាស្ត្រដែលកសាងឡើងក្នុងសម័យ

កាលផ្សេងៗ។ ទិន្នន័យដែលទទួលបានពីការសម្ភាសត្រូវបានថតទុកក្នុងទម្រង់ជាឯកសារសំឡេងដើម្បីធ្វើការវិភាគ និងផ្ទៀងផ្ទាត់ជាមួយទិន្នន័យចេញពីប្រភពផ្សេងទៀត។

**១ ដំណាក់កាលទី២៖**

ការប្រមូលទិន្នន័យនៅក្នុងដំណាក់កាលទី២ ត្រូវបានធ្វើឡើងតាមរយៈការចុះអង្កេតដោយផ្ទាល់ទៅដល់ទីតាំង ប្រាសាទ, ភូមិភាគ និងបារាយណ៍ (Archaeological Investigation) តាមការចង្អុលបង្ហាញរបស់ចាស់ទុំ នៅក្នុងតំបន់ នេះ។ នៅក្នុងដំណាក់កាលនេះ យើងក៏មានការថតរូបពីទីតាំងដោយផ្ទាល់ ក៏ដូចជាសិក្សា និងប្រមូលទិន្នន័យអំពីស្ថាន ភាពស្ថានីយ ទម្រង់ រូបរាង និងប្រភេទនៃបុរាណវត្ថុអចល័ត (features) វត្ថុសិល្បៈនានាដែលរកឃើញ (artifacts) ទៅតាមស្ថានភាពដែលនៅសេសសល់។

**១ ដំណាក់កាលទី៣៖**

ការប្រមូលទិន្នន័យដំណាក់កាលទី៣ គឺធ្វើឡើងតាមរយៈការទាញយករូបភាពពីផ្កាយរណបតាមកម្មវិធី Google Earth ដើម្បីពិនិត្យមើលដាន ក៏ដូចជាប្រមូលទិន្នន័យទាក់ទងនឹងបម្រែបម្រួលរូបរាងនៃភូមិភាគ ព្រែកជីក និងបារាយណ៍ ទាំងនេះផងដែរ។ ទិន្នន័យដែលទទួលបានពីដំណាក់កាលនេះ នឹងត្រូវបានយកមកវិភាគ ដើម្បីផ្ទៀងផ្ទាត់ជាមួយទិន្នន័យដែលប្រមូលបានក្នុងដំណាក់កាលទាំងពីរខាងលើ។

**២.២. ការវិភាគទិន្នន័យ**

ទិន្នន័យដែលទទួលបានពីដំណាក់កាលទាំងបី ត្រូវបានយកមកវិភាគ និងផ្ទៀងផ្ទាត់ដើម្បីកំណត់នូវរចនាសម្ព័ន្ធ ប្រាសាទដែលមានភូមិភាគ បារាយណ៍ អូរ ព្រែក។ល។ ការវិភាគនឹងត្រូវចាត់ថ្នាក់ទៅតាមប្រភេទផ្សេងៗ ទម្រង់ និងស្ថាន ភាពជាក់ស្តែងរបស់វាផងដែរ។ វត្ថុសិល្បៈដែលមាននៅទីតាំងក៏ត្រូវសិក្សាវិភាគប្រៀបធៀបជាមួយវត្ថុសិល្បៈដែលមាន នៅតាមប្រាសាទស្ថិតក្នុងតំបន់អង្គរ ខេត្តសៀមរាប, ក្នុងខេត្តកំពង់ចាម និង ខេត្តតាកែវ ដូចជា៖ ប្រាសាទតាព្រហ្ម, ប្រាសាទបន្ទាយក្តី, ប្រាសាទព្រះខ័ន, ប្រាសាទវត្តនគរ និង ប្រាសាទតាព្រហ្មទន្លេបាទីជាដើម។

**៣. លទ្ធផលស្រាវជ្រាវ**

ការសិក្សាស្រាវជ្រាវនេះបានអនុវត្តនៅក្នុងភូមិប្រាសាទ ឃុំរំលេច ស្រុកបាកាន ខេត្តពោធិ៍សាត់ ដែលជាទីតាំង ជាក់ស្តែងរបស់ប្រាសាទដូនអន។ គួរបញ្ជាក់ថា កន្លងមកធ្លាប់មានក្រុមការងាររបស់ក្រសួងវប្បធម៌និងវិចិត្រសិល្បៈ បានចុះធ្វើការសិក្សាស្រាវជ្រាវអំពីប្រាសាទដូនអននេះខ្លះៗហើយដែរ ដោយមានភស្តុតាងនៃការកំណត់នូវបំណែកថ្ម ដែលបែកបាក់ ឬរាយប៉ាយនៅក្នុងតំបន់ប្រាសាទ។

**៣.១. វិភាគភាពទូទៅរបស់ប្រាសាទដូនអន**

នៅពេលដែលយើងធ្វើដំណើរចូលដល់ក្នុងបរិវេណវត្ត យើងនឹងមិនឃើញមានសំណង់ប្រាសាទណាមួយនោះទេ ដោយមានតែសំណង់ព្រះវិហារធំមួយ និងកុដិមួយចំនួន ព្រមទាំងសាលាឆាន់តែប៉ុណ្ណោះ។ ក៏ប៉ុន្តែ នៅប៉ែកខាងកើត ជាប់ព្រះវិហារ មានសំណង់តូចៗ ច្រើនប្រភេទសង់តម្រៀប រប៉ាត់រប៉ាយមិនសូវមានរបៀបរៀបរយនោះទេ ដែលក្នុង

នោះមានសំណង់ខ្ទមអ្នកតាមួយផងដែរ។ បើយើងមើលរូបពីលើអាកាសដែលថតដោយ Google គេសង្កេតឃើញថា នៅចំទីតាំងប្រាសាទវត្តដូនអន ( និយាមការ 48P 357174, 1396300 ) មានសំណង់គូទឹក៣ជាន់ព័ទ្ធជុំវិញ<sup>៤</sup> ព្រមទាំង សំណង់បារាយណ៍ដ៏ធំមួយ ( និយាមការ 48P 358504, 1396359 ) ស្ថិតនៅភាគខាងកើត ។

រូបភាពទី10

សសរពេជ្រនៅក្បែរប្រាសាទ



រូបភាពទី11

លេខសំគាល់សសរពេជ្រ ចុះបញ្ជីដោយមន្ទីរវប្បធម៌និងវិចិត្រសិល្បៈខេត្តពោធិ៍សាត់ (លេខ ពស.០៦៨)



បច្ចុប្បន្ន សំណង់ប្រាសាទទាំងមូលបានបាត់រូបរាងទាំងស្រុងទៅហើយ ដោយសារកត្តាផ្សេងៗដូចជាសង្គ្រាម ការយកទៅប្រើប្រាស់ក្នុងគោលបំណងផ្សេងទៀតជាដើម។ តាមការធ្វើសម្ភាសជាមួយព្រះសង្ឃក្នុងវត្ត សំណង់ ប្រាសាទនេះត្រូវបានពួកខ្មែរក្រហមក្នុងរបបកម្ពុជាប្រជាធិបតេយ្យ រុះរើបំផ្លាញចោលទាំងស្រុង ក្នុងគោលបំណងយកថ្ម ទៅប្រើប្រាស់ដើម្បីធ្វើស្ពាន និងសង់ទំនប់ប្រឡាយព្រមទាំង នៅទួលថ្មដំណាក់ឈើសុក្រំ ( ដំណាក់សុក្រំ ) ។ ដោយសារ តែកត្តានេះ ថ្មប្រាសាទទាំងមូលបានស្ថិតក្នុងសភាពបាត់បង់ ដែលក្រោយមក ក្នុងពេលកសាងព្រះវិហារកាលពីឆ្នាំ ២០០០ ទើបប្រជាពលរដ្ឋចំណុះជើងវត្តបានដើររើសថ្មប្រាសាទទាំងនោះ យកមកដាក់គរលើគ្នាត្រង់ទីតាំងបច្ចុប្បន្ន។ តាមការប៉ាន់ស្មាន ថ្មប្រាសាទដែលនៅសេសសល់មកដល់បច្ចុប្បន្នមានប្រមាណតែ៣០% ប៉ុណ្ណោះ ដែលក្នុងនោះ បំណែកថ្មធំៗនៅឃើញមានសម្បុរក្បាច់ចម្លាក់រចនាផ្សេងៗ។

កាលពីមិនទាន់មានការរុះរើប្រាសាទធំ នៅសម័យសង្គមរាស្ត្រនិយម គេឃើញមាននៅសល់ខ្លោងទ្វារចំនួន២ គឺខ្លោងទ្វារខាងកើត និងខ្លោងទ្វារខាងលិច។ តាមការឱ្យដឹងពីព្រឹទ្ធាចារ្យក្នុងភូមិ ប្រាសាទដូនអនគឺនៅចំតួវិហារ បច្ចុប្បន្ន<sup>៥</sup>។ ការកសាងវិហារនៅលើទីតាំងប្រាសាទ គឺក្នុងគោលបំណងទប់ស្កាត់ការដឹកកាយបំផ្លាញ ឬរុះរើវត្ថុ បុរាណនៅបរិវេណប្រាសាទនេះ។ កាលដើមឡើយ នៅទីតាំងប្រាសាទដូនអននេះ មិនមានសំណង់វត្តទេ គឺ មានតែប្រាសាទនៅឈរអមដោយខ្លោងទ្វារទាំងពីរប៉ុណ្ណោះ។

<sup>៤</sup> គួរបញ្ជាក់ថា តាមសង្ឃដឹកព្រះតេជគុណ ឱត គួយ និង តាមរូបភាពពីលើអាកាស គេសង្កេតឃើញមានគូទឹកចំនួនពីរជាន់យ៉ាងច្បាស់ ប៉ុន្តែការ ចុះផ្ទាល់ដល់ទីតាំង គេសង្កេតឃើញថា គូទឹកនៅជុំវិញប្រាសាទដូនអន មានចំនួនបីជាន់ បើទោះបីជាជាន់ទី៣ បានលុបបាត់ជាន់ខ្លះៗហើយក្តី។  
<sup>៥</sup> សម្ភាសន៍លោកតា ស៊ិប សូម អាយុ៧៤ឆ្នាំនៅថ្ងៃទី១៦ ខែតុលា ឆ្នាំ២០២១ រស់នៅក្នុងភូមិប្រាសាទ ឃុំរលេច ស្រុកបាកាន ខេត្តពោធិ៍សាត់។

រូបភាពទី១២

អណ្តើកថ្មដែលបានរកឃើញក្នុងតួទឹក (រូបថតសារមន្ទីរជាតិ លេខបញ្ជីសារពើកណ្ត ក.3251)



រូបភាពទី១៣

ព្រះវិហារវត្តប្រាសាទដូនអនសង់ចំពីលើទីតាំងប្រាសាទ



### ៣.២. ប្រវត្តនិទានរបស់ប្រាសាទដូនអន

#### ក) គ្រឿងបង្ហាញប្រាសាទ

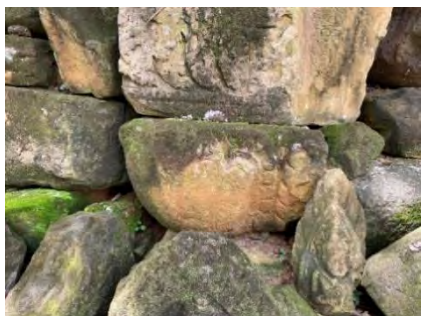
គួប្រាសាទដូនអន មានការបាក់បែកខ្ទេចខ្ទី និងខូចរូបរាងទាំងស្រុងដែលមានការពិបាកក្នុងការពិពណ៌នាអំពីគ្រឿងបង្ហាញប្រាសាទ ដូចនេះ អ្វីដែលយើងអាចរៀបរាប់បានគឺជាថ្មដែលជាគ្រឿងបង្ហាញប្រាសាទប៉ុណ្ណោះ។ ប្រាសាទនេះសាងសង់ឡើងពីថ្មភក់ លាយថ្មបាយក្រៀម ហើយតាមរយៈបំណែកថ្មទាំងនេះ យើងអាចសិក្សាអង្កេតលើរូបរាងថ្មក្បាច់រចនា ពណ៌ថ្ម ហើយធ្វើការបែងចែកបំណែកថ្ម ទៅតាមតួនាទីនៅក្នុងសំណង់ស្ថាបត្យកម្មប្រាសាទបាន<sup>១១</sup>។

#### ខ) ក្បាច់ផ្ការលកកំពូលប្រាសាទ

កំពូលប្រាសាទជាគ្រឿងបង្ហាញប្រាសាទដែលមិនអាចខ្វះបាន។ នៅក្នុងការស្រាវជ្រាវនេះ រកឃើញកំពូលប្រាសាទចំនួន៣បំណែក ធ្វើពីថ្មភក់។

រូបភាពទី១៤, ១៥ និង ១៦

បំណែកកំពូលប្រាសាទរកឃើញក្នុងបរិវេណវត្តប្រាសាទដូនអន



<sup>១១</sup> ការបែងចែកប្រភេទថ្ម និងតួនាទីក្នុងបង្ហាញប្រាសាទ ពុំមែនជាវិសាលភាពនៃការសិក្សានេះទេ។

ផ្អែកលើសំណង់ប្រាសាទនានាក្នុងប្រទេសកម្ពុជា ការធ្លាក់ក្បាច់នានាលើកំពូលប្រាសាទ មានសណ្ឋានខុសៗគ្នា អាស្រ័យទៅលើសម័យកាល និងរចនាបថរបស់ប្រាសាទ។

រូបភាពទី17, 18 និង 19

ក្បាច់កំពូលប្រាសាទបាយ័ន ប្រាសាទតាសោម និង ប្រាសាទអង្គរវត្ត ខេត្តសៀមរាប



តាមរយៈការប្រៀបធៀបផ្ទឹមក្បាច់កំពូលប្រាសាទដូនអន ជាមួយនឹងក្បាច់កំពូលប្រាសាទតាសោម យើងអាចសន្និដ្ឋានបានថា ក្បាច់កំពូលប្រាសាទទាំងពីរមានទម្រង់ដូចគ្នា ហើយជាក្បាច់នៅក្នុងរចនាបថបាយ័ន។

**គ) ផ្តែរ**

ផ្តែរជាគ្រឿងបង្កើនប្រាសាទមួយយ៉ាងសំខាន់ ហើយជាទីតាំងដែលមានការធ្លាក់ក្បាច់រចនាផ្សេងៗ ដែលអ្នកស្រាវជ្រាវខាងប្រវត្តិសិល្បៈអាចធ្វើការកំណត់អាយុកាលនៃសំណង់ប្រាសាទបាន។ នៅតំបន់ប្រាសាទដូនអន យើងរកឃើញបំណែកផ្តែរចំនួន២បំណែកផ្សេងគ្នា ដែលមិនមែនជាបំណែកចេញពីផ្តែរតែមួយនោះទេ។ ផ្តែរទី១មានក្បាច់សន្លឹក ជាលក្ខណៈផ្តែរស្ថិតក្នុងរចនាបថបាយ័ន ក្នុងសតវត្សរ៍ទី១៣។ ចំណែកផ្តែរទី២ ជាក្បាច់សន្លឹកដូចគ្នា ប៉ុន្តែមានការធ្លាក់ទម្រង់ក្បាច់ចម្លាក់ខុសពីផ្តែរទី១។ ក្បាច់នៅលើផ្តែរទី២ មិនស្ថិតក្នុងរចនាបថបាយ័នទេ ប៉ុន្តែស្ថិតជាក្បាច់រចនាបថសម័យមុនៗ អាចនៅចុងសតវត្សរ៍ទី១០ និងដើមសតវត្សរ៍ទី១១ ក្នុងរចនាបថប្រែប្រួលរចនាបថឃ្លាំង។ គេអាចប្រៀបធៀបក្បាច់រចនាបថផ្តែរក្នុងប្រាសាទដូនអន ជាមួយនឹងផ្តែរនៅប្រាសាទវត្តឯកភ្នំ ខេត្តបាត់ដំបង ដែលបានកសាងក្នុងសតវត្សរ៍ទី១១ ក្នុងរចនាបថឃ្លាំង ( Briggs, 1951, p. 160 )។ បើតាមការសិក្សារបស់លោក Polkinghorne<sup>១២</sup> ( 2007, pp. 139-140 ) ផ្តែររចនាបថឃ្លាំង មានរចនាក្បាច់សន្លឹកកណ្តាលផ្តែរជារូបព្រះកាល ( Kala ) និង មានក្បាច់សន្លឹកធំៗនៅសងខាងផ្តែរ។

រូបភាពទី20

បំណែកផ្តែរវត្តប្រាសាទដូនអន ( ផ្តែរទី១ )



រូបភាពទី20

ផ្តែរប្រាសាទព្រះបាលីល័យ ខេត្តសៀមរាប



<sup>១២</sup> លោក Martin Polkinghorne ជាសាស្ត្រាចារ្យជាន់ខ្ពស់បង្រៀននៅមហាវិទ្យាល័យមនុស្សសាស្ត្រ សិល្បៈ និងវិទ្យាសាស្ត្រសង្គមនៃសាកលវិទ្យាល័យ Flinders ប្រទេសអូស្ត្រាលី។

រូបភាពទី២២

បំណែកផ្តែរស្ថិតក្នុងវត្តប្រាសាទនគរបាយ ខេត្តកំពង់ចាម



រូបភាពទី២៣

បំណែកផ្តែរវត្តប្រាសាទដូនអន (ផ្តែរទី២)



រូបភាពទី២៤

ផ្តែរនៅប្រាសាទពណ្ណាយ ក្នុងស្រុកកំពង់លែង ខេត្តកំពង់ឆ្នាំង



រូបភាពទី២៥

ផ្តែរប្រាសាទវត្តឯកភ្នំ ខេត្តបាត់ដំបង



យោងតាមកស្តុតាងនៃបំណែកផ្តែរទាំងពីរបំណែក យើងអាចសន្និដ្ឋានជាបឋមថា នៅទីតាំងនេះប្រហែលជាមាន ការសាងសង់ប្រាសាទក្នុងសតវត្សរ៍ទី១១ ក្នុងរាជ្យព្រះបាទសូរ្យវរ្ម័នទី១ ដែលជាក់ស្តែង ក្នុងរាជ្យរបស់ព្រះអង្គ ទឹកដីនៃ អាណាចក្រអង្គរមានវិសាលភាពលាតសន្ធឹងយ៉ាងធំទូលាយ (ហាយហេម, ២០១៣, ទំ. ៣៨០-៣៨២)។ អំណះ អំណាងដែលធ្វើឱ្យឈានដល់ការសន្និដ្ឋានបែបនេះ ដោយសារតែក្នុងរាជ្យព្រះបាទសូរ្យវរ្ម័នទី១ ព្រះរាជាបានបន្សល់ទុក ស្នាដៃជាច្រើន ជាពិសេសការកសាងប្រាសាទ ក្នុងដែនដីដែលព្រះរាជាគ្រប់គ្រង។ សម័យក្រោយមក ទើបមានការសាង សង់ប្រាសាទបុរាណខ្មែរ មួយដំណាក់កាលទៀតក្នុងសតវត្សរ៍ទី១៣ នៃរាជ្យព្រះបាទជ័យវរ្ម័នទី៧ដែលជាចក្រពត្រាធិ រាជ្យ គ្រប់គ្រងទឹកដីនៃអាណាចក្រអង្គរដ៏ធំធេង (Coedès, ២០០២, pp. ៨៣-៨៤)។ ក៏ប៉ុន្តែ ប្រាសាទដែលសាងសង់ ឡើងក្នុងរាជ្យរបស់ព្រះបាទជ័យវរ្ម័នទី៧ មានរចនាបថផ្សេងមិនដូចសម័យមុននោះទេ ដែលប្រាសាទបុរាណដែលសាង សង់ឡើងក្នុងរាជ្យរបស់ព្រះអង្គស្ថិតក្នុងរចនាបថបាយ័ន។

**ឃ) ហោជាង**

ហោជាងប្រាសាទជាគ្រឿងបង្ហាញកម្មសំណង់ប្រាសាទបុរាណសំខាន់មួយដែរ ហើយមិនខុសពីផ្តែរ អ្នក ស្រាវជ្រាវផ្នែកបុរាណវិទ្យាអាចសិក្សាអំពីរចនាបថ ក៏ដូចជាអាយុកាលនៃសំណង់ប្រាសាទបានតាមរយៈក្បាច់រចនា ដែលមាននៅលើហោជាង។ តាមការចុះទៅដល់ទីតាំងផ្ទាល់ អ្នកស្រាវជ្រាវសង្កេតឃើញមានបំណែកថ្មមួយចំនួនក្នុង បរិវេណវត្តប្រាសាទដូនអន ដែលជាបំណែកនៃហោជាងរបស់ប្រាសាទ។ ចម្លាក់ដែលនៅជាប់នឹងបំណែកហោជាងទាំង អស់ មានសណ្ឋានដូចគ្នាទៅនឹងហោជាងរបស់ប្រាសាទដែលសាងសង់ឡើងក្នុងសតវត្សរ៍ទី១៣ ក្នុងរាជ្យព្រះបាទជ័យ វរ្ម័នទី៧។

រូបភាពទី26, 27, 28, 29, 30 និង 31

បំណែកហោជាងនៅវត្តប្រាសាទដូនអន (បំណែកខ្លះស្ថិតនៅតាមសួនក្នុងបរិវេណវត្ត បំណែកខ្លះទៀតត្រូវបានគេដាក់គលើគ្នា)





ចម្លាក់ហោជាងនៃប្រាសាទបុរាណខ្មែរ ក្នុងរាជ្យព្រះបាទជ័យវរ្ម័នទី៧ មានឆ្លាក់ជាសាច់រឿងបង្ហាញពីរូបព្រះលោកេស្វរ (លោកេស្វរៈ) ជាមួយនឹងរូបទេពប្រណមថ្វាយបង្គំ និងរូបទេពប្រណមរួង៖ ក៏មានកាន់ជាដង្វាយជាប់នឹងដៃដែរ។ ចម្លាក់ដែលមានជាប់នឹងបំណែកនានានៃហោជាងប្រាសាទដូនអន អាចធ្វើការប្រៀបធៀបជាមួយនឹងចម្លាក់ជាប់នឹងហោជាងមួយនៃប្រាសាទនគរបាជ័យ ក្នុងខេត្តកំពង់ចាម។ ជាក់ស្តែង ប្រាសាទនេះត្រូវបានគេសាងសង់ឡើងក្នុងសតវត្សរ៍ទី១៣ ក្នុងរាជ្យព្រះបាទជ័យវរ្ម័នទី៧ (Briggs, 1951, p. 211) ដោយមានចម្លាក់ព្រះលោកេស្វរនៅលើហោជាង។

រូបភាពទី៣២  
ហោជាងប្រាសាទនគរបាជ័យ ខេត្តកំពង់ចាម



បំណែកខ្លះនៃហោជាងក្នុងប្រាសាទដូនអន មានចម្លាក់ជារូបមនុស្សដែលទំនងជារូបទេពប្រណមថ្វាយបង្គំដល់ព្រះលោកេស្វរ។ ជាក់ស្តែង ក្រុមស្រាវជ្រាវបានរកឃើញមានបំណែកហោជាងមួយដែលមាននៅសល់ចម្លាក់ដែលមានរូបសណ្ឋានជាដង្វាយថ្វាយដល់ព្រះលោកេស្វរ។ ដោយឡែកបំណែកផ្សេងៗទៀតគឺជាចម្លាក់ទូទៅនៃកំពូលហោជាងដែលទំនងជាបំណែកនៃកំពូលហោជាងផ្ទាល់តែម្តង។ តាមរយៈភស្តុតាងទាំងនេះ អ្នកស្រាវជ្រាវសន្និដ្ឋានថា ប្រាសាទនេះទំនងសាងសង់ឡើងក្នុងសតវត្សរ៍ទី១៣ ក្នុងរាជ្យព្រះបាទជ័យវរ្ម័នទី៧។

**១) អដ្ឋហោជាង (ហោជាងច្រៀត)**

អដ្ឋហោជាងក៏ជាគ្រឿងបង្កើនសំខាន់ដែរក្នុងសំណង់ស្ថាបត្យកម្មខ្មែរ។ បំណែកថ្មដែលមាននៅវត្តដូនអន ក៏បានបង្ហាញពីចម្លាក់នៅលើអដ្ឋហោជាងផងដែរ ក៏ប៉ុន្តែរូបសណ្ឋានចម្លាក់នៅមានតិចតួចប៉ុណ្ណោះ។ បំណែកទាំងនេះមានការធ្លាក់រចនាជារូបមនុស្សគោរពថ្វាយបង្គំទៅនរណាម្នាក់។ នៅត្រង់ចំណុចនេះ ដោយសាររូបចម្លាក់នៅលើអដ្ឋហោជាងមានសភាពសឹករចរិលខ្លាំង យើងមានការពិបាកក្នុងការសន្និដ្ឋានឱ្យបានច្បាស់ថា រូបក្នុងចម្លាក់ទាំងនោះ ជារូបមនុស្សថ្វាយបង្គំទៅនរណាម្នាក់ ឬជាទេពប្រណមថ្វាយបង្គំទៅកាន់ព្រះលោកេស្វរ។

រូបភាពទី៣៣  
ចម្លាក់នៅលើបំណែកអដ្ឋហោជាងនៅវត្តប្រាសាទដូនអន



រូបភាពទី៣៤  
អដ្ឋហោជាងនៅប្រាសាទតាព្រហ្មទន្លេបាទី ខេត្តតាកែវ



រូបភាពទី៣៥

បំណែកអដ្ឋហោជាងនៅប្រាសាទនគរបាជ័យ ខេត្តកំពង់ចាម



ទោះជាយ៉ាងណា រូបចម្លាក់ដែលមាននៅក្នុងអដ្ឋហោជាងនៅប្រាសាទដូនអនទាំងនេះ អាចធ្វើការប្រៀបធៀប ជាមួយនឹងចម្លាក់រចនានានាដែលមានលើអដ្ឋហោជាងនៅប្រាសាទតាព្រហ្ម ទន្លេបាទី ខេត្តតាកែវ (រូបលេខ៣៤) និង ប្រាសាទនគរបាជ័យ (រូបលេខ៣៥) ខេត្តកំពង់ចាមជាដើម។ ជាក់ស្តែង ប្រាសាទបុរាណទាំងពីរនេះ ជាប្រាសាទដែល បានកសាងឡើងក្នុងរាជ្យព្រះបាទជ័យវរ្ម័នទី៧ ដែលស្ថិតក្នុងរចនាបថបាយ័ន (Briggs, 1951, p. 211)។

**ច) សសរពេជ្រ**

សសរពេជ្រជាគ្រឿងបង្កើនសំណង់ប្រាសាទបុរាណខ្មែរដែរ ក៏ប៉ុន្តែចម្លាក់ដែលមានលើសសរពេជ្រមិនអាចបង្ហាញពី រចនាបថឬអាយុកាលនៃប្រាសាទបានទេ ដោយសារសំណង់ប្រាសាទបុរាណរបស់ខ្មែរ សាងសង់ឡើងដោយរក្សានូវ ក្បាច់រចនាស្រដៀងគ្នាច្រើនពីរចនាបថមួយទៅរចនាបថមួយទៀត។

រូបភាពទី៣៦, ៣៧, ៣៨, ៣៩, ៤០ និង ៤១

ផ្តែរ និងបំណែកសសរពេជ្រនៅក្នុងបរិវេណវត្តប្រាសាទដូនអន





រូបភាពទី៤២  
សសរពេជ្រប្រាសាទតាព្រហ្ម ទន្លេបាទី ខេត្ត  
តាកែវ

រូបភាពទី៤៣  
សសរពេជ្រប្រាសាទនគរបាយ ខេត្តកំពង់ចាម



**៧) ស្លឹករកា**

ស្លឹករកាជាគ្រឿងបង្កលំអសំណង់ប្រាសាទ ដែលច្រើនដាក់បន្តបតម្រៀបនៅពីលើគ្រឹះប្រាសាទនិងលើកំពែង ហើយនៅក្នុងសន្លឹកនីមួយៗគេតែងតែធ្លាក់រូបព្រះពុទ្ធអង្គុយសមាធិ។ ប្រាសាទសាងក្នុងរាជ្យព្រះបាទជ័យវរ្ម័នទី៧ ក្នុងរចនា បថបាយ័ន តែងមានស្លឹករកាធ្លាក់រូបព្រះពុទ្ធទ្រង់គង់សមាធិ ប៉ុន្តែ មានករណីកើតឡើងជាច្រើនចំពោះប្រាសាទក្នុងតំបន់ អង្គរ ដូចជាប្រាសាទបន្ទាយក្តី ប្រាសាទតាព្រហ្ម... ត្រូវបានគេដាច់រូបព្រះពុទ្ធរូបចេញឬអាចកែជាប្លង់ផ្សេងទៅវិញ (ស្វាយ & ទស្ស, ២០០២, ទំ. ៣៧)។

រូបភាពទី៤៤, ៤៥, ៤៦, ៤៧, ៤៨ និង ៤៩

ស្លឹករកានៅក្នុងបរិវេណវត្តប្រាសាទដូនអន



រូបភាពទី៥០, ៥១ និង ៥២

ស្លឹករកានៅវត្តនគរបាយជ័យ ខេត្តកំពង់ចាម និង ស្លឹករកានៅប្រាសាទតាព្រហ្ម ទន្លេបាទី ខេត្តតាកែវ



**២) ចម្លាក់ចែង**

ចម្លាក់ចែងជាគ្រឿងលំអប្រាសាទ ច្រើនដាក់នៅកាច់ជ្រុងប្រាសាទ តាមជាន់ថ្នាក់នៃប្រាសាទ។ ចម្លាក់ចែងច្រើនធ្លាក់ជារូបនាគ ឬ តាបស ជាដើម។ បំណែកថ្មក្នុងវត្តប្រាសាទដូនអនមានបំណែកចម្លាក់ចែងមួយចំនួនដែរ។ បំណែកខ្លះត្រូវគេយកទៅដាក់តាំងក្នុងទីធ្លាខាងលិចព្រះវិហារ ចំណែកខ្លះទៀតដាក់បន្តបគរលើគ្នា។

រូបភាពទី៥៣, ៥៤, ៥៥ និង ៥៦

ចម្លាក់ចែងដាក់នៅក្នុងបរិវេណវត្តប្រាសាទដូនអន



**ឈ) មេទ្វារ**

មេទ្វារក៏មានច្រើនក្នុងវត្តនេះដែរ។ មេទ្វារមួយចំនួនត្រូវបានយកមកដាក់តាំងនៅទីធ្លាក្រោយព្រះវិហារ។ ខ្លះក៏ដាក់មានកំណល់ ខ្លះក៏ដាក់ផ្ទាល់លើដី។ ចំណែក មេទ្វារខ្លះទៀតត្រូវគេយកមកតម្រៀបគរភ្នំ ហើយខ្លះទៀតតម្រៀបជាជណ្តើរឡើងទៅសំណង់អ្នកតាដូនអន។

រូបភាពទី៥៧និង៥៨

មេទ្វារដែលគេយកដាក់តម្រៀបក្នុងទីធ្លាវត្ត



**ឆ) ទ្រនាប់ជណ្តើរ**

ដូចមេទ្វារដែរ ទ្រនាប់ជណ្តើរត្រូវបានគេយកមកដាក់តម្រៀបក្នុងទីធ្លាវត្តភាគខាងលិចព្រះវិហារ។ ទ្រនាប់ជណ្តើរខ្លះត្រូវបានគេយកមកគរជាសំណង់អ្នកតាដូនអន និងមួយចំនួនទៀតរៀបជាជណ្តើរឡើងទៅរោងអ្នកតាដូនអន។

រូបភាពទី៥៩, ៦០ និង ៦១

ទ្រនាប់ជណ្តើរក្នុងបរិវេណវត្តប្រាសាទដូនអន



**ជ) បល្ល័ង្ក**

បល្ល័ង្កគឺជាក្រឿងលំអមួយសម្រាប់តម្កល់បដិមា លិង្គ ទ្វារបាល ឬ បដិមាតោ ជាដើម។ គេឃើញមានថ្មមួយចំនួនត្រូវគេយកមកដាក់តម្រៀបក្នុងបរិវេណវត្ត ដាក់តម្កល់អ្នកតាដូនអន។

រូបភាពទី៦២, ៦៣ និង ៦៤

បល្ល័ង្កក្នុងបរិវេណវត្តប្រាសាទដូនអន



**២) ខ្សែប្រាសាទ**

ខ្សែប្រាសាទជាផ្នែកសំខាន់មួយ ដែលមានថ្មតម្រៀបគ្នា ដោយមាន ធ្លាក់ក្បាច់រចនាខ្លះដែរ។ តាមរយៈរូបរាងនៃដុំថ្ម និងចម្លាក់ជាប់នឹងថ្មខ្សែប្រាសាទ គេអាចដឹងថាជាថ្មសម្រាប់សង់ខ្សែប្រាសាទ។ ប៉ុន្តែ ក្នុងករណីនៅ ប្រាសាទវត្តដូនអន គេពិបាកកំណត់ឱ្យបានច្បាស់លាស់ថា តើថ្មមួយណាគឺ ជាថ្មសម្រាប់យកមកធ្វើខ្សែប្រាសាទ។ ទោះយ៉ាងណា យើងរកឃើញ បំណែកថ្មកំមួយដុំដែលមានក្បាច់ផ្កាធំៗ អាចសង្ស័យថាជាបំណែកថ្មខ្សែប្រាសាទ។

រូបភាពទី៦៥  
បំណែកខ្សែប្រាសាទ



**៣) ខ្លោងទ្វារ**



រូបលេខ៦៦៖ បំណែកថ្មមានក្បាច់ចម្លាក់ទំនងជាកំពូលខ្លោងទ្វារ

ខ្លោងទ្វារប្រាសាទក៏ជារចនាសម្ព័ន្ធសំណង់ប្រាសាទ សំខាន់មួយដែរ ហើយតែងមានធ្លាក់ក្បាច់រចនាផ្សេងៗ។ យើង រកឃើញបំណែកថ្មកំមួយដុំដែលមានរូបរាងដូចថ្មដែលគេប្រើ សម្រាប់ដាក់ពីលើខ្លោងទ្វារប្រាសាទ។ ដោយសារលក្ខណៈរូប រាង និងក្បាច់ចម្លាក់ យើងសន្និដ្ឋានជាបឋមថា គឺជាកំពូល ខ្លោងទ្វារប្រាសាទ។

**៣) បំណែកថ្មកំមិនស្គាល់អត្តសញ្ញាណ**

ក្រៅពីបំណែកថ្មមានក្បាច់រចនាដែលអាចសម្គាល់ឬកំណត់បានអំពីរូបរាង និង តួនាទីជាគ្រឿងបង្ហាញប្រាសាទណា មួយ នៅមានបំណែកថ្មប្រាសាទជាច្រើនដុំទៀតដែលយើងមិនអាចកំណត់អត្តសញ្ញាណបាន។ ថ្មទាំងនោះត្រូវបានគេ យកមកតម្រៀបនៅតាមទីធ្លារវត្ត ឬ ទុកចោលរប៉ាត់រប៉ាយគ្មានសណ្តាប់ធ្នាប់ក្បែរភូមិជាដើម ពិសេសថ្មដែលគេយក តម្រៀបបន្តបន្ទាប់លើគ្នាបង្កើតជាសំណង់អ្នកតាដូនអន។

រូបភាពទី៦៧, ៦៨, ៦៩, ៧០, ៧១, ៧២, ៧៣, ៧៤, ៧៥, ៧៦, ៧៧, ៧៨, ៧៩, ៨០, ៨១, ៨២ និង ៨៣

បំណែកថ្មកក់ផ្សេងៗដែលមិនស្គាល់អត្តសញ្ញាណ





**នា) បំណែកថ្មបាយក្រៀម**

ក្រៅពីបំណែកថ្មកក់ រាប់ទាំងថ្មស្គាល់អត្តសញ្ញាណ និង បំណែកថ្មមិនស្គាល់អត្តសញ្ញាណ នៅមានបំណែកថ្មបាយក្រៀមជាច្រើនទៀតដែរ។ ជាធម្មតា ថ្មបាយក្រៀមច្រើនយកមកសង់ជាគ្រឹះប្រាសាទ ប៉ុន្តែប្រាសាទខ្លះក៏យកថ្មបាយក្រៀមមកសង់ជាគូប្រាសាទដែរ។

រូបភាពទី៨៤, ៨៥ និង ៨៦

ថ្មបាយក្រៀមមានក្នុងបរិវេណវត្ត



**៣.៣. បេសាសម្ព័ន្ធជុំវិញប្រាសាទជូនអន**

ដូចដែលបានគូសបញ្ជាក់ក្នុង ចំណុច១.២ ខាងលើ សំណង់ប្រាសាទបុរាណរបស់ខ្មែរ ភាគច្រើនសាងសង់ឡើងដោយមានគូទឹកព័ទ្ធជុំវិញ ឬមានហេដ្ឋារចនាសម្ព័ន្ធទឹកនៅក្បែរនោះផងដែរ។ មិនខុសពីប្រាសាទផ្សេងទៀត ប្រាសាទជូនអន ក៏ត្រូវបានប្រជាជនសម័យបុរាណ សាងសង់ឡើងដោយមានគូទឹកព័ទ្ធជុំវិញ និង ហេដ្ឋារចនាសម្ព័ន្ធទឹកផ្សេងទៀតនៅក្បែរនោះផងដែរ។ ក្រៅពីវត្ថុបុរាណឬវត្ថុសិល្បៈ ( Artifacts ) ដូចបានរៀបរាប់ខាងលើ ដែលជាគ្រឿងបង្កប្រាសាទ នៅមានសំណង់ផ្សេងៗទៀត ជាបុរាណវត្ថុអចល័ត ( features ) មួយចំនួនសមាសធាតុនៃសំណង់ប្រាសាទខ្មែរ ដូចជា កំពែង និង គូទឹក ជាដើម។ តាមរយៈការចុះទៅពិនិត្យដល់ទីតាំងផ្ទាល់របស់ប្រាសាទ យើងអាចធ្វើការកំណត់បាននូវហេដ្ឋារចនាសម្ព័ន្ធទឹក និងទិដ្ឋភាពរួមមួយចំនួនរបស់ប្រាសាទដូចខាងក្រោម។

**ក) កំពែងនិងគូទឹក**

ដូចបានបង្ហាញខាងលើ សំណង់គូប្រាសាទជូនអន ត្រូវបានបំផ្លាញខ្ទេចខ្ទាំស្ទើរគ្មានសល់នូវរូបសណ្ឋានជាសំណង់ប្រាសាទនោះទេ បើទោះបីយ៉ាងនេះក្តី ការសាងសង់ប្រាសាទនេះ មានព័ទ្ធភ្លេងដោយគូទឹក មិនខុសពី



សំណង់ប្រាសាទបុរាណនានាក្នុងប្រទេសកម្ពុជានោះទេ។ ជាក់ស្តែង ប្រាសាទដូនអន ត្រូវបានសាងសង់ដោយព័ទ្ធ ជុំវិញដោយគូទឹកធំៗចំនួនបីជាន់៖

**១ កំពែងនិងគូទឹកទី១**

កំពែងនិងគូទឹកទី១ ជាផ្នែកខាងក្នុងបង្អស់ មានបណ្តោយប្រវែង១៤០ម៉ែត្រ (អក្សកើតលិច) និងទទឹងប្រវែង ១០៥ម៉ែត្រ (អក្សជើងត្បូង) និងមានទំហំគូទឹកប្រវែង២០ម៉ែត្រ។

រូបភាពទី៨៧  
គូទឹកជាន់ទី១ (ផ្នែកខាងក្នុងបង្អស់)



**១ កំពែងនិងគូទឹកទី២**

គូទឹកទី២ដែលមានបណ្តោយប្រវែង៦១០ម៉ែត្រ (អក្សកើតលិច) និងទទឹងប្រវែង៤០០ម៉ែត្រ (អក្សជើងត្បូង) និងមានទំហំគូទឹកប្រវែងពី៣០-៣៥ម៉ែត្រ។

រូបភាពទី៨៨  
រូបភាពកំពែងនិងគូទឹកទី២ (ផ្នែកកណ្តាល)



**១ កំពែងនិងគូទឹកទី៣**

គូទឹកទី៣មានបណ្តោយប្រវែង៨០០ម៉ែត្រ (អក្សកើតលិច) និងទទឹងប្រវែង៥៦០ម៉ែត្រ (អក្សជើងត្បូង) ទំហំគូទឹកប្រវែង៣០-៤០ម៉ែត្រ។ កំពែងនិងគូទឹកទី៣នេះ បានបាត់ស្លាកស្នាមទៅហើយនៅជ្រុងខាងត្បូង។

រូបភាពទី៨៩

រូបភាពកំពែងនិងគូទឹកទី៣ (ផ្នែកខាងក្រៅបង្អស់)



រូបភាពទី៩០

ផែនទីពីផ្កាយរណបបង្ហាញពីគូទឹកទាំងបីជាន់នៃប្រាសាទដូនអន (ផលិតដោយ៖ ឡេង សត្យា)



ដោយសារ មានការដឹកស្តារគូទឹកជាន់ទី១ ធ្វើឱ្យមានទឹកជាប្រចាំក្នុងគូទឹកនេះ។ ចំណែកគូទឹកជាន់ទី២ និង ទី ៣ មានទឹកដក់នៅតាមកន្លែង។ បើនៅរដូវវស្សា អ្នកស្រុកយកដីក្នុងគូទឹកជាន់ទី២ និង គូទឹកជាន់ទី៣ មកធ្វើស្រែ។

ចំពោះករណីនៅប្រាសាទវត្តដូនអន គេក៏ដឹកព្រែកមួយភ្ជាប់គូទឹកជាន់ទី៣ នៅជ្រុងឦសាន ភ្ជាប់គ្នាទៅនឹងអូរ រំលេចនៅភាគខាងជើង។ ព្រែកនេះបន្តហូរពីភាគខាងជើង ស្របគ្នានឹងគូទឹកទី៣ រួចភ្ជាប់ទៅនឹងអូររំលេចនៅភាគខាង ត្បូងទៀត។ តាមការអង្កេត រូបភាព Google Earth ព្រែកនេះអាចជាប្រភេទព្រែកដឹក ដើម្បីទាញយកទឹកពីអូរយកមក ប្រើប្រាស់ផង និង ជាប្រភពផ្គត់ផ្គង់ទឹកចូលក្នុងគូទឹកទី៣ផង តែយ៉ាងណា ការសន្និដ្ឋានជាបឋមបែបនេះ ត្រូវការសិក្សា កំណាយតាមបែបបុរាណវិទ្យាបន្ថែមទៀត។

**ខ) បារាយណ៍នៃប្រាសាទដូនអន**

បារាយណ៍គឺជាធាតុមួយរួមផ្សំជាមួយសំណង់ប្រាសាទ។ សំណង់ប្រាសាទដែលសង់ក្នុងតំបន់អង្គរតែងមានការ សាងសង់បារាយណ៍ធំ ដូចជាប្រាសាទមេបុណ្យខាងកើតមានបារាយណ៍ឈ្មោះបារាយណ៍មេបុណ្យខាងកើត, ប្រាសាទ មេបុណ្យខាងលិចមានបារាយណ៍ខាងលិច (Fletcher et al., 2008)។ នៅតំបន់ផ្សេងៗក្រៅពីតំបន់អង្គរ ជាពិសេស តំបន់ដែលមានប្រាសាទដែលបានកសាងឡើងក្នុងសម័យអង្គរ តែងតែមានសំណង់បារាយណ៍ធំៗបែបនេះ។ ដូចគ្នា នឹងតំបន់ផ្សេងៗក្នុងប្រទេសកម្ពុជា នៅខាងកើតវត្តប្រាសាទដូនអនចម្ងាយប្រមាណ៧០០ម៉ែត្រ មានសំណង់ បារាយណ៍ដ៏ធំមួយដែលមានបណ្តោយប្រវែង១៣០០ម៉ែត្រ (អក្សកើតលិច) និង ទទឹងប្រវែង៦០០ម៉ែត្រ (អក្សជើង ត្បូង)។ ចំពោះអ្នកស្រុក គេមិនហៅសំណង់មួយនេះថាជា «បារាយណ៍» ទេ គេហៅថា «បួ»។ ចំណែកខ្នងបារាយណ៍ គេហៅថា «ទួលប្រណាំងសេះ»។

ដោយសារកត្តាធម្មជាតិ អាយុកាល និងកត្តាមនុស្ស បារាយណ៍នេះមានជម្រៅកាន់តែរាក់ទៅៗ ហើយប្រជា ពលរដ្ឋនៅតំបន់ក្បែរនោះ (ឃុំរំលេច) បានយកផ្ទៃបារាយណ៍ទាំងមូលដាំដុះស្រូវជារៀងរាល់ឆ្នាំ។ ជាក់ស្តែង បារាយណ៍នេះ ស្ទើរតែពុំមានលទ្ធភាពក្នុងការរក្សាទឹកទុកប្រើប្រាស់ក្នុងគោលបំណងកសិកម្ម ដូចបារាយណ៍ផ្សេងៗនៅ តំបន់អង្គរនោះទេ។

រូបភាពទី១១  
រូបភាពបារាយណ៍នៅជ្រុងខាងកើតរៀងខាងត្បូង



រូបភាពទី១២  
ផែនទីបារាយណ៍ប្រាសាទដូនអន (ផលិតដោយ៖ ឡេង សត្យា)

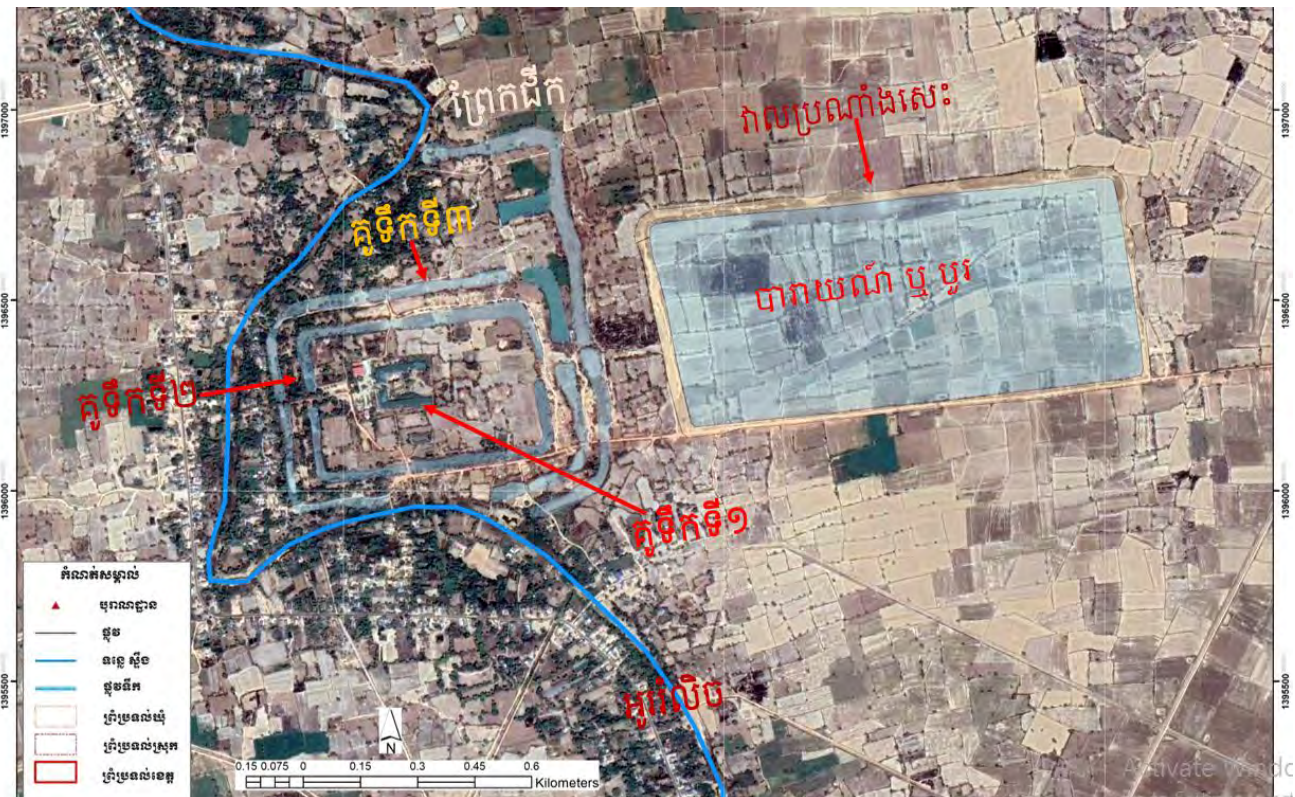


ការបង្កើតឱ្យមានសំណង់គូទឹក និង បារាយណ៍ ក៏ត្រូវមានសំណង់មួយទៀតទាក់ទងគ្នា ដើម្បីបង្កើនទឹកបញ្ចូល ក្នុងគូទឹក និងបារាយណ៍ដែរ។ ជាធម្មតា គេត្រូវដឹកព្រែកមួយតពីប្រភពទឹកទន្លេ ឬ ស្ទឹង ឬ ព្រែក ភ្ជាប់មកគូទឹក និង បារាយណ៍នៅទីតាំងណាមួយ។ សំណង់បារាយណ៍នៅតំបន់អង្គរ គេដឹកព្រែកបញ្ចូលទឹកក្នុងបារាយណ៍តាមទ្វារទឹក (inlet) នៅជ្រុងឦសាន (Fletcher et al., 2008, p. 58) ។

ទឹកអូរលិចហូរពីត្បូងទៅជើង ពីស្ទឹងពោធិ៍សាត់ ចាក់ទៅបឹងទន្លេសាប។ ដើម្បីទាញទឹកពីអូរយកមកផ្គត់ផ្គង់ក្នុង គូទឹក គេត្រូវដឹកព្រែកដើម្បីភ្ជាប់ចូលក្នុងគូទឹក។ ព្រែកដឹកនេះក៏អាចជួយផ្គត់ផ្គង់ទឹកក្នុងបារាយណ៍បានដែរ។ ប្រព័ន្ធ នេះគឺជាប្រព័ន្ធមួយដែលមានក្នុងតំបន់អង្គរ ដែលគូទឹកនិងបារាយណ៍គឺជាប្រព័ន្ធធារាសាស្ត្រតែមួយ (Fletcher et al., 2008, p. 58) ។

ជាក់ស្តែង ប្រព័ន្ធធារាសាស្ត្រនេះគឺជាកំរនៃប្រព័ន្ធធារាសាស្ត្រកសាងក្នុងសម័យអង្គរ ជាពិសេសក្នុងរាជ្យព្រះបាទ ជ័យវរ្ម័នទី៧។

រូបភាពទី១៣  
ផែនទីបង្ហាញពីប្រព័ន្ធព្រែក គូទឹក និងបារាយណ៍នៅតំបន់ប្រាសាទដូនអន (ផលិតដោយ៖ ឡេង សត្យា)



រូបភាពទី១៤

ផែនទីប្រព័ន្ធធារាសាស្ត្រក្នុងតំបន់ប្រាសាទដូនអន (ផលិតដោយ៖ ឡេង សត្យា)



៤. ការពិភាក្សា

លទ្ធផលស្រាវជ្រាវបានបង្ហាញថា ប្រាសាទដូនអនបានបាត់រូបរាងដើមទាំងស្រុង ដែលអ្នកស្រាវជ្រាវពុំអាចកំណត់បាននោះទេពីទិដ្ឋភាពសំណង់ដើម។ បើពិនិត្យទៅលើទិដ្ឋភាពសំណង់ប្រាសាទជាក់ស្តែង អ្នកស្រាវជ្រាវអាចនឹងធ្វើការសន្និដ្ឋានដោយការកាន់ច្រឡំ ព្រោះតែគូសំណង់ដែលនៅសេសសល់នាពេលបច្ចុប្បន្ន គឺជាប្រភេទសំណង់ដែលកើតចេញពីការរុះរើឬប្រាសាទដើមពីទីតាំងណាមួយ មកតម្រៀបបញ្ចូលគ្នាទុកនៅជ្រុងឆៀងខាងកើតឆៀងខាងត្បូងវត្ត។ ក្នុងទសវត្សរ៍ឆ្នាំ១៩៨០ អំពើចោរកម្មវត្ថុបុរាណក្នុងប្រទេស ក៏ដូចមានការទិញដូរវត្ថុបុរាណនៅបរទេសផងសកម្មភាពគាស់កាយប្រាសាទវត្តដូនអនក៏កើតមានឡើង។ ពេលនោះ ប្រាសាទក៏ដូចជាឬប្រាសាទត្រូវបានបំផ្លាញដោយការគាស់កាយ។ លុះមកដល់ឆ្នាំ១៩៩៦ អំឡុងពេលដែលសំណង់ព្រះវិហារវត្តបច្ចុប្បន្នចាប់ផ្តើមសាងសង់ ឬប្រាសាទដែលស្ថិតនៅទីតាំងប្រាសាទ ត្រូវបានទាញចេញពីទីតាំងដើម ហើយទីតាំងប្រាសាទទាំងមូលត្រូវសង់ព្រះវិហារនៅពីលើវិញ។

មានការចោទសួរផងដែរក្នុងចំណោមអ្នកស្រាវជ្រាវខ្លួនឯង ក៏ដូចជាក្រុមគោលដៅស្រាវជ្រាវ ថា៖

“តើសំណង់បុរាណដែលបានរលាយបាត់រូបរាងដើមទៅហើយនេះជាប្រាសាទ ជាសាលាដំណាក់ ឬជាមន្ទីរពេទ្យ របស់ព្រះបាទជ័យវរ្ម័នទី៧ ឬព្រះរាជាអង្គណាមួយនាសម័យបុរាណ ហើយឈ្មោះទៀតសោត តើពិតជាមានឈ្មោះ ដើមថា ប្រាសាទដូនអន ពិតមែនឬទេ?”

ការសន្និដ្ឋានខាងដើមថាជា “ប្រាសាទ” គឺពឹងផ្អែកទាំងស្រុងលើការសិក្សាសម្ភាស ទិន្នន័យចេញពីការចងចាំពី អ្នកស្រុក ព្រះសង្ឃ អាចារ្យវត្ត ដែលនៅចាំរឿងរ៉ាវពាក់ព័ន្ធ។ រឿងរ៉ាវដែលពួកគាត់នៅចងចាំគឺចាប់ពីសម័យសង្គមរាស្ត្រ និយម សម័យសាធារណរដ្ឋខ្មែរ (លន់ នល់) សម័យកម្ពុជាប្រជាធិបតេយ្យ (ខ្មែរក្រហម) និងសម័យបច្ចុប្បន្ន។ ម្យ៉ាង ទៀត តាមការសិក្សាលើឯកសារមានស្រាប់ ក៏ពុំឃើញមានកត់ត្រាអំពីប្រវត្តិសំណង់បុរាណដែលស្ថិតនៅក្នុងវត្តប្រាសាទ ដូនអននេះឡើយ។

ផ្អែកទៅលើការសិក្សាពីវត្តសិល្បៈ និងក្បាច់ចម្លាក់នានានៅតាមជញ្ជាំង ហោជាង ផ្តែរ ក្បាច់ចែង និងបំណែកថ្ម ផ្សេងៗ យើងអាចកំណត់បានថា សំណង់ដែលបាត់រូបរាងទៅហើយនេះជា “ប្រាសាទ” យ៉ាងពិតប្រាកដ ហើយរចនា បថដែលមាននៅតាមបំណែកថ្មដែលនៅសេសសល់ មានលក្ខណៈដូចគ្នាទៅនឹងរចនាបថបាយ័ននៅក្នុងសតវត្សរ៍ទី ១៣ ដែរ។ ផ្តែរនិងបំណែកផ្តែរទាំងអស់ក្នុងបរិវេណវត្តកសាងក្នុងសម័យអង្គរ អាចមានអាយុកាលចាប់ពីសតវត្សរ៍ទី១១- ១៣។ ក្នុងនោះ មានបំណែកផ្តែរខ្លះមានក្បាច់ចម្លាក់ក្នុងសតវត្សរ៍ទី១៣ ក្នុងរាជ្យព្រះបាទជ័យវរ្ម័នទី៧។ ក្បាច់រចនានៅ លើថ្មប្រាសាទ ដែលផ្តល់ជាព័ត៌មានបង្ហាញអំពីតួនាទីនៃថ្មក្នុងបង្គំសំណង់ប្រាសាទ ហើយអាចនាំទៅដល់ការសិក្សា ប្រៀបធៀបជាមួយប្រាសាទមួយចំនួននៅក្នុងខេត្តផ្សេងៗដូចជាប្រាសាទក្នុងតំបន់អង្គរ ខេត្តសៀមរាប ប្រាសាទក្នុង ខេត្តកំពង់ចាម និង ក្នុងខេត្តតាកែវ។ ក្បាច់រចនាស្ទើរតែទាំងអស់ស្ថិតក្នុងរចនាបថបាយ័ន ក្នុងសតវត្សរ៍ទី១៣ លើក លែងក្បាច់មួយចំនួនតូចដែលស្ថិតក្នុងរចនាបថឃ្លាំងក្នុងសតវត្សរ៍ទី១១។

បើទោះបីជាមានភស្តុតាងតាមបែបបុរាណវិទ្យា និងការសិក្សាប្រៀបធៀបទៅលើក្បាច់ចម្លាក់ និងរចនាបថ មួយចំនួនរបស់ប្រាសាទដូនអនទៅនឹងរចនាបថនៃប្រាសាទបាយ័នក្តី អ្នកស្រាវជ្រាវមិនទាន់អាចកំណត់បានឱ្យជាក់ ច្បាស់អំពីពេលវេលាជាក់លាក់ (ឆ្នាំ) នៃការសាងសង់ប្រាសាទនេះនៅឡើយដែរ។ យើងអាចសន្និដ្ឋានបានថា ប្រាសាទ ដូនអនអាចត្រូវបានកសាងឡើងក្នុងដំណាក់កាលទី១ នៅក្នុងរជ្ជកាលព្រះបាទសូរ្យវរ្ម័នទី១ និង ដំណាក់កាលទី២ក្នុង រជ្ជកាលព្រះបាទជ័យវរ្ម័នទី៧។ បន្ថែមពីលើនេះ ដោយសារតែខ្វះឯកសារសំអាង និងពុំឃើញមាននូវផ្ទាំងសិលាចារឹក នានាដែលអាចយកជាកស្តុតាងបាន អ្នកស្រាវជ្រាវក៏ពុំអាចធ្វើការសន្និដ្ឋានឱ្យបានដាច់ស្រេចថា ប្រាសាទដើមពិតជា មានឈ្មោះ “ប្រាសាទដូនអន” ពិតមែន ឬក៏មានការហៅឈ្មោះប្រាសាទបែបនេះ នៅសម័យក្រោយមកនោះទេ។

ភស្តុតាងមួយទៀតដែលឈានទៅដល់ការសន្និដ្ឋានថា សំណង់ដែលបានបាត់បង់នេះជាប្រាសាទ គឺដោយសារ រចនាសម្ព័ន្ធផ្សេងៗទៀតដែលពាក់ព័ន្ធនឹងប្រាសាទ។ គេសង្កេតឃើញការសាងសង់ប្រាសាទដូនអននេះ មានលំនាំ ប្រហាក់ប្រហែលគ្នានឹងការសាងសង់ប្រាសាទនានារបស់ព្រះរាជាស្ទើរគ្រប់សម័យកាល ដោយមានជាមួយរចនាសម្ព័ន្ធ គូទឹក បារាយណ៍ និងកំពែងប្រាសាទជាដើមភ្ជាប់ជាមួយគ្នា។ ផ្អែកទៅលើសំណង់គូទឹក និងបារាយណ៍ យើងអាច សន្និដ្ឋានបានថា ប្រាសាទដូនអនជាប្រភេទសំណង់នៅក្នុងសម័យអង្គរ ព្រោះប្រាសាទដែលសាងសង់ឡើងក្នុងសម័យ នេះ តែងមានគូទឹក ឬបារាយណ៍ភ្ជាប់មកជាមួយដែរ។ ជាក់ស្តែង បុព្វបុរសខ្មែរកសាងប្រាសាទដោយមានគូទឹក ឬ បារាយណ៍មកជាមួយ គឺដើម្បីជានិមិត្តរូបនៃភ្នំព្រះសុមេរុ ដែលសង់នៅចំកណ្តាលសមុទ្រ (Fletcher et al., 2008)

ហើយប្រើប្រាស់ក្នុងគោលបំណងកសិកម្ម និងទ្រទ្រង់តួប្រាសាទ។ ជាឧទាហរណ៍ ព្រះមហាក្សត្រខ្មែរក្នុងសម័យអង្គរ បានកសាងបារាយណ៍ធំៗ ដើម្បីភ្ជាប់និមិត្តរូបជាមួយប្រាសាទ មានដូចជាបារាយណ៍ខាងលិច បារាយណ៍ខាងកើត បារាយណ៍ខាងជើង (ជ័យតាជាក) ជាដើម (Fletcher et al., 2008, p. 58)។

## ៥. សេចក្តីសន្និដ្ឋាន

### ៥.១. ការសន្និដ្ឋាន

ជារួម ការសិក្សានេះចង់បង្ហាញថា នៅទីតាំងវត្តប្រាសាទដូនអនគឺជាប្រាសាទមួយដែលត្រូវបានគេបំផ្លាញអស់ ទៅហើយ។ ទិន្នន័យដែលមាននៅលើទីតាំងដូចជាវត្តបុរាណ (វត្តសិល្បៈ) មានដូចជា កំពូលប្រាសាទ ផ្តែរ ហោជាង អដ្ឋហោជាង ចម្លាក់ចែង សសរពេជ្រ ចម្លាក់ចែង ស្លឹករកា មេទ្វារ បល្ល័ង្ក ទ្រនាប់ជណ្តើរ ខ្សឿនប្រាសាទ ខ្លោងទ្វារ និង បំណែកថ្មដែលមិនស្គាល់អត្តសញ្ញាណជាច្រើនបំណែកទៀត បង្ហាញថា ថ្មទាំងអស់គឺជាថ្មប្រាសាទ ដែលមានរចនា សម្ព័ន្ធប្រាសាទទាំងមូល ប៉ុន្តែត្រូវរងការបំផ្លាញ។ បើទោះបីជាមិនទាន់បាត់រូបរាងទាំងស្រុង ដំណាក់កាលដំបូងនៃការ ដួលរលំតួប្រាសាទ អាចបណ្តាលមកពីកត្តាធម្មជាតិ និងអាយុកាលរបស់ប្រាសាទផ្ទាល់។ លុះក្រោយមក មនុស្សចាប់ ផ្តើមបំផ្លាញដោយការរុះរើយកថ្មប្រាសាទទៅសង់ទំនប់ប្រឡាយក្នុងសម័យឆ្នាំ១៩៧៥-៧៩ ដែលក្នុងពេលនោះ ប្រាសាទទាំងមូលត្រូវដួលរលំ។

តាមរយៈបំណែកថ្មដែលនៅសេសសល់ ក្បាច់រចនាដែលមាននៅលើបំណែកថ្មទាំងនេះ ព្រមទាំងរចនាសម្ព័ន្ធកូ ទិក កំពែង ព្រែកជីក និង បារាយណ៍ជាដើម ជាកសុភាងបញ្ជាក់ពីវត្តមាននៃប្រាសាទ។ យ៉ាងណា ការសិក្សានេះ ពុំ អាចកំណត់បានពីឈ្មោះពិតប្រាកដ (ឈ្មោះពេលកសាង) នៃប្រាសាទដូនអននោះទេដោយសារកង្វះខាតផ្នែក ភស្តុតាងនិងអំណះអំណាងចេញពីផ្ទាំងសិលាចារឹកជាដើម។ ផ្អែកលើធាតុសំខាន់ៗទាំងនេះ គេអាចសន្និដ្ឋានបានថា ប្រាសាទដូនអនមានទំហំធំល្មម ហើយទំនងជាប្រាសាទដែលបានកសាងឡើងក្នុងសម័យអង្គរ គឺក្នុងរាជ្យព្រះបាទសូរ្យ វរ្ម័នទី១ផង និង រាជ្យព្រះបាទជ័យវរ្ម័នទី៧ផង (ចន្លោះសតវត្សរ៍ទី១១ និង សតវត្សរ៍ទី១៣)។

ដោយសារតួប្រាសាទដើមបានបាត់រូបរាង ហើយថ្មត្រូវបានរុះរើដាក់ជាគំនរ ប្រាសាទដូនអនពុំបានបង្ហាញនូវ សក្តានុពលផ្នែកទេសចរណ៍សម្រាប់ខេត្តពោធិ៍សាត់នោះទេ ប៉ុន្តែរចនាសម្ព័ន្ធប្រាសាទផ្សេងទៀតដូចជាគូទឹក និង បារាយណ៍ជាដើម អាចបន្តផ្តល់អត្ថប្រយោជន៍យ៉ាងធំធេងលើការងារកសិកម្មរបស់ប្រជាពលរដ្ឋក្នុងតំបន់នោះ។ ទោះជាយ៉ាងណា បូកជាមួយនឹងវត្តប្រាសាទដូនអនដែលជានិមិត្តរូបមួយនៃវប្បធម៌ អារ្យធម៌ខ្មែរ ទីតាំងវត្តប្រាសាទដូន អន អាចក្លាយទៅជាកម្មវត្ថុថ្មីនៃទេសចរណ៍បែបអប់រំ និងវប្បធម៌ ប្រសិនបើមានការរៀបចំឱ្យបានល្អប្រសើរជាងនេះ។ បំណែកថ្មប្រាសាទដែលនៅសេសសល់ អាចដើរតួយ៉ាងសំខាន់ក្នុងគោលបំណងអប់រំពីសម្បត្តិវប្បធម៌ និងអត្ត សញ្ញាណជាតិ ការអភិរក្សធនធានវប្បធម៌ជាដើម ដល់សិស្ស និស្សិត ក៏ដូចជាក្លៅវិទ្យាល័យទេសចរណ៍ ដែលមានចំណូលចិត្ត លើវប្បធម៌ខ្មែរ។

### ៥.២. ជេនអំណត់និងអនុសាសន៍សម្រាប់ការស្រាវជ្រាវ

ដោយសារលទ្ធភាពនៃការសិក្សាស្រាវជ្រាវនេះមានកម្រិត និង រយៈពេលនៃការសិក្សាមានតិច លទ្ធផលនៃការសិក្សានេះគឺជាលទ្ធផលបឋមមួយសម្រាប់យានឆ្ពោះទៅសិក្សាស្រាវជ្រាវឱ្យបានស៊ីជម្រៅបន្ថែមទៀត ទាំងលើការសិក្សាអំពីសិល្បៈ ( ការសិក្សាវិភាគប្រាសាទដែលមាន ) និងការសិក្សាលម្អិតអំពីប្រព័ន្ធធារាសាស្ត្រក្នុងតំបន់។ ជាងនេះទៀត ការសិក្សាអំពីប្រាសាទស្រាវជ្រាវ ការសិក្សាអំពីប្រវត្តិកូមិ យុំ ក៏ត្រូវសិក្សាឱ្យបានស៊ីជម្រៅបន្ថែមទៀត។

ខេត្តពោធិ៍សាត់ជាខេត្តមានទិន្នន័យខាងបុរាណវត្ថុវិទ្យាតិចតួចនៅឡើយ បើប្រៀបធៀបជាមួយបណ្តាខេត្តផ្សេងៗក្នុងប្រទេសកម្ពុជា។ ការណ៍នេះក៏គួរធ្វើការសិក្សាស្រាវជ្រាវក្នុងវិស័យបុរាណវត្ថុវិទ្យាឱ្យបានច្រើនជាងមុន ដើម្បីជួយជំរុញវិស័យស្រាវជ្រាវបុរាណវត្ថុវិទ្យាឱ្យកាន់តែផុសផុលថែមទៀត។

### សេចក្តីផ្តើមអំណរគុណ៖

យើងខ្ញុំអ្នកស្រាវជ្រាវសូមថ្លែងអំណរគុណយ៉ាងជ្រាលជ្រៅដល់លោក ឡេង សត្យា ដែលបានជួយក្រុមការងារយ៉ាងសកម្មក្នុងផលិតប្លង់ និង ផែនទីជាច្រើនដែលបានប្រើប្រាស់នៅក្នុងអត្ថបទស្រាវជ្រាវនេះ។

យើងខ្ញុំក៏សូមគោរពថ្លែងអំណរគុណចំពោះព្រះតេជគុណ ឌិត គួយ ព្រះចៅអធិការវត្តប្រាសាទដូនអន, លោកតា ស៊ុប សូម អាចារ្យវត្តប្រាសាទដូនអន និង អ័ប្រុស បៀ បិន អាយុ៦៩ឆ្នាំ ជាអាចារ្យវត្តប្រាសាទដូនអន ដែលបានជួយផ្តល់បទសម្ភាស ក៏ដូចជាព័ត៌មានជាបន្តបន្ទាប់ទាក់ទងនឹងប្រាសាទដូនអន។

### ឯកសារយោង

ក្រសួងវប្បធម៌និងវិចិត្រសិល្បៈ. (២០០៧). បញ្ជីសារពើភណ្ឌស្ថានីយបុរាណប្រទេសកម្ពុជា៖ ខេត្តពោធិ៍សាត់ និង បាត់ដំបង។

ផុន កសិកា. (២០១០). ប្រាសាទត្រពាំងប្រាសាទ, រាជ្យបណ្ឌិត្យសភាកម្ពុជា។

ផុន កសិកា. (២០១២). ប្រាសាទរកឃើញថ្មីនិងការធ្វើផែនទីស្ថានីយបុរាណនៅស្រុកត្រពាំងប្រាសាទ ខេត្តឧត្តរមានជ័យ, រាជ្យបណ្ឌិត្យសភាកម្ពុជា.

ផុន កសិកា. (២០១៨). ឡូនិងកុលាលក្ខណ៍នៅស្ថានីយដើងឯក, និក្ខេបបទឯកទេសបុរាណវត្ថុវិទ្យា, រាជ្យបណ្ឌិត្យសភាកម្ពុជា.

នាយកដ្ឋានគាំពារនិងអភិរក្សសំណង់បុរាណ. (២០២០). របាយការណ៍ស្តីពីបញ្ជីឈ្មោះបែងចែកប្រាសាទបុរាណស្ថានបុរាណ មន្ទីរពេទ្យបុរាណ, អគ្គនាយកដ្ឋានបេតិកភណ្ឌនៃក្រសួងវប្បធម៌និងវិចិត្រសិល្បៈ.

ស្វាយ ពិសិដ្ឋ និង ទស្ស សុមនាថ. (២០០២). អំពី «ប្រតិកម្ម» ប្រឆាំងមហាយានក្រោយរាជ្យព្រះបាទជ័យវរ្ម័នទី៧, ឧទ័យ លេខ៣ , ទំព័រ ៣៥-៣៨។

ហាយហេម, ឆាល. (២០១៣). វប្បធម៌ដំបូងនៃតំបន់អាស៊ីអាគ្នេយ៍ដីគោក, បកប្រែពី "Early Culture of Mainland



Southeast Asia”, រាជ្យបណ្ឌិត្យសភាកម្ពុជា និង អង្គការបុរាណវិទ្យាខ្មែរ, ទំព័រ ៣៨០-៣៨២.

Aymonier, Etienne. ( 1900 ). Le Cambodge: Le Royaume Actuel, Tome I, P: 227-230.

Aymonier, Etienne. ( 1901 ). Le Cambodge: Le Royaume Actuel, Tome II.

Aymonier, Etienne. ( 1904 ). Le Cambodge: Le Royaume Actuel, Tome III.

Briggs, L. Palmer. ( 1951 ). The Ancient Khmer Empire, American Philosophical Society, Philadelphia.

Coedès, George. ( ២០០២ ). បដិមារនៃព្រះរាជាខ្មែរជ័យវរ្ម័នទី៧, ប្រែដោយ អាំង ជូលាន, ឧទ្ទិស លេខ៣ , ទំព័រ ៨៣-៨៨។

Fletcher, Roland., Pottier, Christophe., Evans, Damian., Kummu, Matti. ( 2008 ). The Development of the Water Management System of Angkor: A Provisional Model, in Bulletin of the Indo-Pacific Prehistory Association, 28: 57-66.

Lajonquière, Lunet D. ( 1902 ). Inventaire Descriptif des Monuments du Cambodge, Tome I, P: 396-397

Lajonquière, Lunet D. ( 1904 ). Inventaire Descriptif des Monuments du Cambodge, Tome II.

Lajonquière, Lunet D. ( 1904 ). Inventaire Descriptif des Monuments du Cambodge, Tome III.

Pickering, Michael. ( 1997 ). History, Cultural Studies and the Question of Tradition in Proceeding of the Second Cultural Studies Seminar, Ege University Izmir, Turkey, May 1997, Published by The British Council in Association with The American Studies Association of Turkey and Ege University 1998.

Polkinghorne, Martin. ( 2007 ). Makers and Model: Decoratives Lintels of Khmer Temples, 7th to 11th Century, The University of Sydney.

Polkinghorne, Martin. ( 2008 ). Ideals and Architects: Khmer Temple Pyramids ( Eights to Eleventh Century ), Sciences Humains Aséanie En Asia du Sud-Est, June 2008, Vol. 21, p. 65-88.

Rémusat, Gilberte de Coral. ( 1951 ). L’Art Khmer. Les Grandes Étapes de son Évolution, Paris.

Stark, Miriam. ( 2001 ). Cambodia in Encyclopedia of Archaeology: History and Discoveries, Volume I, A-D, Edited by Tim Murray, Oxford, England.



**សូ ប៉ុណ្ណារ៉ាត់**

ប្រវត្តិបុគ្គល



**កន្លែងធ្វើការ៖**

- រាជ្យបណ្ឌិតសភាកម្ពុជា

**សញ្ញាបត្រ៖**

- បរិញ្ញាបត្រជាន់ខ្ពស់ប្រវត្តិវិទ្យា

**ចំណង់ចំណូលចិត្តស្រាវជ្រាវ៖**

- ស្រាវជ្រាវប្រវត្តិសាស្ត្រ



**បណ្ឌិត ជុន កសិកា**

ប្រវត្តិបុគ្គល



**កន្លែងធ្វើការ៖**

- រាជ្យបណ្ឌិតសភាកម្ពុជា

**សញ្ញាបត្រ៖**

- បណ្ឌិតជំនាញបុរាណវត្ថុវិទ្យា
- បរិញ្ញាបត្រជាន់ខ្ពស់ជំនាញបុរាណវត្ថុវិទ្យា

**ចំណង់ចំណូលចិត្តស្រាវជ្រាវ៖**

- ស្រាវជ្រាវលើវិស័យវប្បធម៌
- បុរាណវត្ថុវិទ្យា



**តាកេត ស័កដា**

ប្រវត្តិបុគ្គល



**កន្លែងធ្វើការ៖**

- រាជ្យបណ្ឌិតសភាកម្ពុជា

**សញ្ញាបត្រ៖**

- បរិញ្ញាបត្រជំនាញបុរាណវិទ្យា

**ចំណង់ចំណូលចិត្តស្រាវជ្រាវ៖**

- សិក្សាវិភាគកុលាលក្ខណ៍
- ស្រាវជ្រាវសង្គមតាមប្រព័ន្ធអនឡាញ



**យិន ពៅ**

ប្រវត្តិបុគ្គល



**កន្លែងធ្វើការ៖**

- រាជ្យបណ្ឌិតសភាកម្ពុជា

**សញ្ញាបត្រ៖**

- បរិញ្ញាបត្រទស្សនវិជ្ជា
- បរិញ្ញាបត្រជាន់ខ្ពស់រដ្ឋបាលសាធារណៈ

**ចំណង់ចំណូលចិត្តស្រាវជ្រាវ៖**

- ច្បាប់ និងរដ្ឋបាលសាធារណៈ